

SOMMAIRE

2 Nouvelle
carte
d'affaires
AMEX

3 Deux
professeurs
honorés

5 Bientôt un
nouveau
réseau
informatique

6 L'Université
du troisième
âge

9 Vite lu

10 Titres d'ici

Environnement et société: un enjeu de taille

Le rapport Bruntland sur l'environnement de 1987 mettait en lumière entre autres la modification des systèmes planétaires due à l'incapacité de l'homme d'y intégrer ses activités. Des dangers mortels, disait la Commission, accompagnent ces nombreux changements. C'est le temps d'agir et non de la fuite. C'est dans cette perspective que Hydro-Québec et l'UQAM présentent une série de 7 conférences dont le thème est Environnement et Société. Cette série inaugurée le 2 octobre par Pierre-Marc Johnson débattira des préoccupations économiques conjuguées à celles de l'environnement, de la réglementation dans les domaines scientifiques, des stratégies face à l'effet de serre, de la divergence des intérêts de l'entreprise et de l'environnement, des conséquences socio-économiques du réchauffement en Amérique du Nord, des changements globaux

du climat et enfin de l'évaluation des intérêts humains face aux bouleversements environnementaux.

Tous les mardis et ce jusqu'au 13 novembre, vous pourrez entendre des experts et des intervenants de renom tels que T. Duncan Ellison, John Maddox de la revue Nature, Bernard Lamarre, Roger G. Barry, Jean-Claude Duplessy ainsi que A. Rodney Dobell soulever des questions de nécessité, proposer des moyens d'agir et fixer les objectifs les plus urgents.

Sous l'égide de la chaire de recherche en environnement Hydro-Québec / CRSNG / UQAM, ces conférences vous sont offertes gratuitement à la salle Marie-Gérin Lajoie de l'UQAM à 17h30 à compter du 2 octobre. Renseignements 987-8229 ou 8245.



Entente de principe au SEUQAM

Une entente de principe est intervenue entre l'Université et le syndicat des employés (SEUQAM), pour le renouvellement de la convention collective. L'assemblée générale du 26 septembre a voté en faveur dans une très forte majorité. Des assemblées auront lieu en novembre pour vérifier si le contenu des textes correspond bien à l'esprit de l'entente.

"Nous estimons que c'est un bon règlement, a déclaré la présidente du SEUQAM, Claire Boulerice, compte tenu qu'il s'agissait d'une négociation locale et compte tenu de nos priorités. Alors que nous appréhendions le pire à la lecture du dépôt patronal, non seulement maintenons-nous nos acquis, mais cette négociation aura permis d'améliorer substantiellement plusieurs dispositions de la convention."

Voici quelques-unes des priorités du SEUQAM qui ont fait l'objet d'une entente: équité salariale; affichage des affectations temporaires et des projets spécifiques; création d'un comité relatif à l'acquisition de nouvelles expériences de travail; maintien de la protection contre la privatisation pour les employés des services alimentaires; nouveau volet prévention dans le mandat du comité santé et sécurité, notamment en ce qui concerne les matières dangereuses et la qualité de l'air; augmentation du budget de perfectionnement de 1% à 1,2% sur deux ans.

"Bien entendu, on n'a pas décroché la lune, mais on ne

Face aux contraintes budgétaires, une compression de 3 millions \$!

"Nous avons des contraintes budgétaires. Aussi, pour éviter de hausser le déficit, pour dégager



Mme Florence Junca Adenot

un peu de marge de manoeuvre, principalement afin de mieux servir nos clientèles étudiantes - départements, familles services-, pour enfin donner priorité à certains développements, nous allons laisser flotter, en 1990-91, l'équivalent de 3 millions \$ en postes toutes catégories. C'est à peine 2,5% du budget de fonctionnement", annonce la vice-rectrice à l'administration et aux finances, Mme Florence Junca-Adenot.

A titre d'exemple, la vice-rectrice mentionne, chez les professeurs, l'équivalent de 56 postes non remplacés ou laissés vacants, "ce qui correspond au flux annuel", dit-elle. Dans l'emploi de soutien,

quand il y aura une vacance, on mettra un mois avant de la combler.

De l'ordre de 180 millions \$, le budget de fonctionnement 90-91 affiche un déficit de 791 000 \$ pour l'année. Accumulé depuis six ou sept ans, il atteindra plus de 6,6 millions \$ au 31 mai 91.

Le budget s'accroît d'au-delà de 6,6 millions \$ au chapitre de l'indexation des masses salariales et autres dépenses "mais de façon inférieure aux coûts", note Mme Junca-Adenot. La hausse des frais de scolarité apporte 4,4 millions \$, soit 350 \$ par étudiant/temps complet.

Suite à la page 10

Suite à la page 9

CONSEIL D'ADMINISTRATION

A sa réunion régulière du 28 août, le CA a :

- désigné M. Claude Garcia à titre de président du CA pour l'année 1990-1991;
- désigné M. Gaétan Couture à titre de vice-président du CA pour l'année 1990-1991;
- conféré des grades, diplômes et certificats à des étudiants;
- approuvé les états financiers de l'UQAM au 31 mai 1990;
- fixé la marge de crédit bancaire pour l'année 1990-1991;
- retenu les services de la firme Samson Bélair/Deloitte & Touche à titre de vérificateur comptable pour l'année 1990-1991;
- autorisé la signature d'un contrat avec 125044 Canada inc. Ingerplan pour l'ouvrage général et A.

Marfoglia & Fils Ltée pour le système intérieur du projet de l'Agora de la danse;

- désigné M. Gaétan Couture, représentant socio-économique et M. Claude Blanchard, étudiant, à titre de membres du comité exécutif pour l'année 1990-1991;
- nommé Mme Jocelyne Pelchat et M. François Sénécal-Tremblay à titre de membres du comité de vérification pour l'année 1990-1991;
- renouvelé le mandat de MM. Guy Marion et Robert Dupuis comme membres du comité de discipline des études de premier cycle;
- procédé à l'engagement de trois professeurs.

COMMISSION DES ÉTUDES

A la réunion du 11 septembre, la commission des études a :

- recommandé au Conseil d'administration la prolongation du mandat intérimaire de M. Jules Duchastel à la direction du Centre ATO;
- nommé membres du comité d'attribution du statut de professeur émérite Mme Catherine Garnier et MM. Normand Goulet et Louis Rousseau;
- renouvelé le mandat de M. Paul-R. Bélanger au poste de directeur de la maîtrise et du doctorat en sociologie;
- recommandé au Conseil d'administration de nommer M. Michel Pelletier comme membre professeur du comité de discipline des études de 1er cycle;

• ratifié des résolutions de la sous-commission des études avancées et de la recherche;

- offert des félicitations au professeur Michel Allard pour l'obtention du Prix Hitworth en éducation; au professeur Yvan Allaire pour sa nomination à l'Académie des Arts et des Sciences humaines de la Société Royale du Canada; au professeur Roger Miller pour le rôle marquant joué dans l'obtention d'une importante subvention conjointe du CRSH et du CRSNG, pour la Chaire Hydro-Québec de recherche en gestion de la technologie; au professeur Gilbert Labelle à titre de co-récepteur du Prix d'excellence en enseignement de l'UQ; à la professeure Anne-Marie Di Sciullo pour le Prix d'excellence en recherche du Réseau.

N.D.L.R.

L'équipe du journal *l'UQAM* déplore le départ pour la retraite de l'un de ses pionniers. En effet, M. Claude Asselin a quitté récemment ses fonctions après avoir oeuvré pendant plusieurs années au journal et dans divers secteurs de l'information à l'UQAM.

M. Asselin, accompagné de son inséparable calepin, a rencontré et rapporté les propos de centaines de membres de notre collectivité.

Son travail a permis à cette même collectivité de demeurer témoin des événements et de la riche histoire de notre Université. Sa contribution au sein de l'équipe a toujours été marquée sous le signe du véritable professionnalisme et de la chaleur humaine.

L'équipe tient à offrir tous ses meilleurs vœux de succès à "Claude" dans ses entreprises futures.

American express-UQAM, une bonne affaire

Afin de faciliter et de simplifier la gestion des avances de voyage, les services financiers de l'UQAM ont décidé de s'associer à American Express en offrant aux cadres et aux professeurs réguliers une carte d'affaires. Pilotée par Jean-Jacques Perreault, directeur des systèmes et procédures administratives, cette collaboration permettra aux titulaires de payer leurs billets d'avion, les locations de

voiture, les notes d'hôtel, de restaurant chaque fois que c'est possible. La cotisation de 5\$ sera assumée par l'Université et American Express s'engage à remettre à la Fondation UQAM le montant équivalent. Un potentiel de 1 400 cartes est prévu; selon M. Perreault, le nombre d'adhérents devrait atteindre 500 d'ici Noël.

La Banque Amex facturera directement les membres à leur domicile ou à leur bureau. Pour être remboursé rapidement et régler votre compte, vous n'aurez qu'à remplir le formulaire de "Demande de paiement". Plus besoin d'utiliser votre marge de crédit personnel ni d'apporter d'importantes sommes d'argent vous n'aurez qu'à ne pas partir sans elle.



Ont signé l'entente Amex-Uqam: Jacques Durocher secrétaire général UQAM, Frank Guzzi directeur des ventes et expansion des affaires AMEX et Madame Florence Junca-Adenot vice-rectrice administration et finances

Soutenance de thèse en science politique

Michelle Duval

Les conditions de la mobilisation politique des mères-travailleuses en vue de transformer l'organisation du travail. Analyse de trois expériences québécoises

Directrice de recherche: Micheline DeSève

Le 21 septembre 1990.

Centraide-UQAM: "Pour les gens que nous aimons"

Sous la présidence d'honneur du recteur Claude Corbo, la campagne Centraide-UQAM se tiendra du 5 octobre au 19 octobre dans tous les pavillons de l'UQAM. Cette 9^{ème} édition s'est choisie comme slogan "Pour les

gens que nous aimons". Le lancement officiel aura lieu le 5 octobre avec le traditionnel petit-déjeuner aux Verrières. Plusieurs activités sont prévues tout au long de la campagne. C'est à suivre dans notre prochaine édition.



CAMPAGNE CENTRAIDE UQAM 1990

L U Q A M

Éditeur

La direction du service de l'information et des relations publiques
Université du Québec à Montréal
Case Postale 8888, Succursale A-
Montréal, Qué., H3C 3P8

Service de l'information interne

Directeur: Jean-Pierre Pilon
Rédaction: service de l'information interne
Tél.: 987-6177

Le service de l'information interne est responsable de la publication de l'UQAM dont le contenu n'engage pas la direction de l'Université.

Publicité:

Rémi Plourde
secrétaire Diane Hébert 987-6177

Photographies:

Service d'audio-visuel

Dépôt légal:

Bibliothèque nationale du Québec
Bibliothèque nationale du Canada
ISSN 0831-7216

La reproduction des articles, avec mention obligatoire, est autorisée sans préavis.

La violence à l'égard des aînés: un phénomène qui nous concerne tous

Au Québec, plus de 30 000 personnes âgées sont victimes de violence. Aussi le principal objectif du colloque *Viellir sans violence* qui aura lieu à l'UQAM du 10 au 12 octobre, est-il d'élaborer des stratégies pour mieux combattre cette violence faite aux aînés. Un colloque de formation et de concertation qui s'adresse aux intervenants des réseaux des affaires sociales, judiciaires et para-judiciaires.

"Un problème aussi grave que celui des femmes et des enfants battus, soutient Jean Carette, professeur au département de travail social, et qui touche deux types de clientèles: les personnes à domicile et celles en institution, les premières étant plus nombreuses et plus menacées."

Il existe, bien sûr, des personnes âgées qui sont agressées sur la rue. Toutefois, la violence contre les aînés demeure avant tout familiale. Voici, selon le professeur Carette, le scénario le plus courant: un homme de 50 ans qui ne parvient pas à boucler ses fins de mois rend visite à sa mère

en quête d'affection. Il repart un chèque en poche et revient le mois suivant exercer le même chantage affectif. Le chantage s'exerce de diverses façons: menace de ne plus lui rendre visite, de la placer en institution, etc. Cette femme qui est celle de la génération du devoir ne peut que se conformer.



M. Jean Carette, professeur au département de travail social.

Les foyers clandestins (il y en aurait 15 000 à Montréal) qui ne dispensent pas toujours les services minimaux et les attitudes "âgistes", voire méprisantes du personnel des institutions sont aussi des manifestations de violence.

Des solutions

Les personnes seules et isolées sont davantage exposées. D'où l'importance pour les aînés de se regrouper. Par ailleurs, l'élaboration de programmes comme "L'amitié n'a pas d'âge" qui favorise les liens inter-générationnels, de chartes des droits en résidence (l'exemple de la résidence Yvon-Brunet) et de programmes d'auto-défense pour les aînés font partie des moyens susceptibles d'éliminer la violence. "Mais la solution est aussi dans la concertation des divers intervenants", affirme M. Carette. Or, le colloque, organisé par l'association des retraités du gouvernement du Québec et la Sûreté du Québec, en collaboration avec le département de travail social, favorisera cette concertation.

Prix d'excellence



Gilbert Labelle, professeur au département de mathématiques et d'informatique vient d'être honoré ex-aequo du Prix d'excellence de l'Université du Québec pour 1990. Cette distinction souligne la remarquable contribution de Monsieur Labelle à l'enseignement et à sa valorisation. Plus particulièrement, on lui doit sa participation à la création du programme de Ph.D. en mathématiques à l'UQAM ainsi que la fondation du Laboratoire de combinatoire et d'informatique de l'UQAM. Sa carrière universitaire remonte à 1970 où il devient professeur au département de mathématiques. Formé à l'Université de Montréal et de Paris (Orsay), ses champs d'activités s'étendent de la recherche

sur les théories combinatoires à la publication de nombreux articles, la diffusion de conférences, la rédaction du périodique *Les annales des sciences mathématiques du Québec* sans évidemment oublier la raison pour laquelle il fut honoré: l'enseignement. Monsieur Labelle a dirigé et dirige encore plusieurs étudiants de maîtrise et de doctorat. Jusqu'à maintenant, il a donné au-delà de 85 cours en mathématiques.

Il est membre de plusieurs comités et associations professionnelles dont le but est de promouvoir et de faire avancer les mathématiques. Une récompense bien méritée.

Les récompenses ne s'arrêtent pas là puisque le jury du réseau de l'Université du Québec a porté aussi son choix cette année sur Anne-Marie Di Sciullo chercheuse de renom dans le milieu de la linguistique. Enseignante à l'UQAM depuis 1981, Madame Di Sciullo s'est illustrée par ses travaux de recherche plus particulièrement sur l'étude des structures nominales. Ses thèses de par leur originalité et leur apport nouveau à l'analyse des structures morphologiques lui ont permis de se faire remarquer autant par ses collègues que par des sommités du MIT comme Noam Chomsky. En effet, la publication en collaboration avec E. Williams, professeur à l'Univer-

sité du Massachusetts, de sa monographie sur la définition du mot a provoqué un impact considérable et est toujours un défi aux thèses actuellement en cours.

Anne-Marie Di Sciullo détient un doctorat en linguistique de l'Université de Montréal; elle poursuit ses recherches au MIT de Boston et prépare entre autres choses un ouvrage sur l'ensemble de ses travaux. Malgré ses nombreuses activités, soucieuse d'assurer la relève, elle dirige plusieurs étudiants à la maîtrise et au doctorat. Ce prix de recherche d'une valeur de 25 000\$ donne la possibilité à Anne-Marie Di Sciullo de pousser plus loin ses travaux en linguistique.



Parrainage d'étudiants réfugiés: le premier, en travail social



Le coordonnateur du comité de parrainage de l'UQAM, M. Michel Pelletier, en compagnie du premier étudiant réfugié, M. Denis Mugabo.

Au Québec depuis le 28 août, Denis Mugabo est inscrit au baccalauréat en travail social. Originaire du Rwanda, il est le premier étudiant que reçoit l'UQAM dans le cadre du Programme de parrainage d'étudiants réfugiés.

Ce programme de l'Entraide universitaire mondiale du Canada (EUMC) permet à ces réfugiés d'entrer au Canada en tant qu'immigrants ayant reçu le droit d'établissement. Le gouvernement canadien leur accorde ce statut dans la mesure où il a l'assurance qu'ils recevront une aide matérielle pendant 12 mois. Cette responsabilité financière incombe aux comités locaux, en l'occurrence, celui de l'UQAM. Après, le candidat est habituellement capable de poursuivre ses études en travaillant à temps partiel et en profitant du régime des prêts et bourses. Les candidats doivent être reconnus comme réfugiés par le Haut Commissariat des Nations Unies pour les réfugiés avant d'être admis au programme de l'EUMC.

"M. Mugabo ne serait pas parmi nous si les syndicats de l'Université (professeurs, chargés de cours et employés), l'association des étudiants du module d'urbanisme et l'EUMC n'avaient pas participé financièrement, insiste le coordonnateur du comité, Michel Pelletier. Nous avons près de 8 000\$ à trouver. Par ailleurs, l'Université, en plus

d'exempter l'étudiant de payer les frais de scolarité la première année, a versé la somme qui manquait."

Financement à long terme

On espère pouvoir parrainer un étudiant par année. Selon M. Pelletier, pour y parvenir, il importe de sensibiliser les membres de la collectivité à l'importance du programme au plan humanitaire. Dans beaucoup d'universités, la survie du programme est assurée par les associations étudiantes qui acceptent, après consultation de leurs membres, de majorer légèrement les cotisations (environ 0,50\$). De cette façon, on a la garantie de pouvoir accepter un ou deux candidats.

Jusqu'à présent, plus de 160 étudiants réfugiés ont évité la prison ou la torture, grâce au programme de l'EUMC. Ils provenaient de 21 pays, la plupart d'Afrique australe, d'Éthiopie et d'Ouganda.

L'UQAM est la seule université francophone au Québec qui participe à ce programme. Elle est donc la première à répondre aux besoins des étudiants réfugiés de langue française.

Malgré certaines difficultés d'adaptation (le froid, le métro, etc.), M. Mugabo s'est dit ravi d'être au Québec. Il espère devenir travailleur social et contribuer à soulager la souffrance des plus démunis.

Société de philosophie: programme automne 90

Le conseil d'administration de la Société a décidé à partir de cette année d'alterner annuellement ses activités entre l'UQAM et l'Université de Montréal. Les conférences de cette année auront donc lieu au Pavillon Judith-Jasmin salle J-2930 le mercredi à 20h.30. Le programme de cet automne accordera de l'importance aux questions éthiques et politiques sans cesse en accroissement. La Société de Philosophie de Montréal bénéficie d'un soutien du vice-rectorat à l'enseignement et à la recherche du département de philosophie de l'UQAM.

3 octobre Gilbert Hottois (Université libre de Bruxelles)
De l'éthique de la connaissance à l'éthique de la solidarité

10 octobre Pierre Pellegrin (CNRS Paris)
Aristote, le premier biologiste occidental?

17 octobre Peter McCormick (Université d'Ottawa)
Sur les mondes fictifs

24 octobre Judith Schlanger (Université de Jérusalem)
La République a-t-elle besoin de savants?

31 octobre Jean-Marie Therrien (Collège de Rosemont)
Pierre Trudel (Université du Québec à Montréal)
Robert Vachon (Institut interculturel de Montréal)
Les démocraties occidentales face aux modèles politiques américains

7 novembre Paisley Livingston (Université McGill)
Tendances nouvelles en théorie de l'action

14 novembre Joseph Pestieau (Collège St-Laurent)
Comment négocier un contrat social avec les minorités

21 novembre Alain Renaut (Université de Caen)
Universalisme et différentialisme

28 novembre Georges Moyal (York University)
Folie, rêve et déraison chez Descartes

5 décembre Lucas Sosoe (Université de Montréal)
L'éthique fondamentale et l'éthique appliquée face à la déconstruction

Informations: 987-7040

Achetez tôt et prenez congé à moitié prix.

Maintenant tous les jours de la semaine.



LES BILLETS DOIVENT ÊTRE ACHETÉS AU MOINS 5 JOURS À L'AVANCE – LE NOMBRE DE PLACES EST LIMITÉ.

Oui, les étudiants peuvent maintenant profiter des réductions de prix de VIA Rail 7 jours sur 7, y inclus les vendredi et dimanche. Vous pouvez prendre le train plus souvent, à moitié prix. Et vous offrir le confort inégalable du train – l'espace pour allonger les jambes et le loisir de vous promener à votre guise. Sur la plupart des parcours, on vous offre même un repas léger et des rafraîchissements. Rien de mieux que le train pour vous détendre et rencontrer des gens... vous pouvez même y étudier!

Mais les places offertes avec le rabais pour étudiants sont en nombre limité, surtout sur les

parcours les plus fréquentés. Planifiez vos voyages et achetez vos billets bien à l'avance.

Pour connaître toutes les conditions, appelez un agent de voyages, ou VIA Rail^{MC}.

• Les billets doivent être achetés au moins 5 jours à l'avance. • Le rabais de 50 % est offert aux étudiants à temps plein, sur présentation de la carte d'étudiant pour les voyages en voiture-coach, pour une destination à l'intérieur du Corridor Québec/Windsor. • La quantité de places est limitée et varie selon le parcours et le jour de la semaine. • Des périodes de restrictions s'appliquent, y compris la période des Fêtes (15 déc. – 3 janv.) et Pâques (28 mars – 1^{er} avril). • Le rabais de 10 % accordé aux étudiants à temps plein est en vigueur en tout temps sans achat à l'avance. • D'autres conditions peuvent s'appliquer. Appelez-nous.

PRENEZ LE TRAIN!

Tarif étudiant aller-simple en voiture coach

Montréal – Toronto 33 \$
Montréal – Ottawa 13 \$



Le papier recyclé: un geste pour l'avenir

Conscient du rôle qu'il doit jouer en matière de protection de l'environnement, le service de reprographie s'implique non seulement dans des opérations de récupération du papier, mais aussi en incitant sa clientèle à utiliser du papier recyclé.

"Nous offrons tous les papiers recyclés disponibles sur le marché canadien", affirme le directeur du service, Victor Rosilio. L'usage des papiers et cartons recyclés est d'ailleurs en pleine expansion à l'UQAM. 40% des enveloppes sont ainsi fabriquées. Et si on regarde l'ensemble de la production du service, cela représente 20%. Pourcentage que l'on compte bien améliorer sous peu. Lorsque les provisions de papier conventionnel seront épuisées (d'ici quelques semaines), toutes les enveloppes, en tête de lettres, cartes d'affaires, tablettes pour messages téléphoniques seront faites avec du papier recyclé.

Choisir le bon papier

Les papiers recyclés n'ont pas tous le même impact sur l'environnement et le meilleur choix est celui dont le pourcentage de "rebut postconsommation" est plus élevé. Selon le gouvernement fédéral, un papier recyclé doit contenir au moins 50% de fibres recyclées, dont 5% en provenance de "rebut postconsommation". Cette norme de 5% sera majorée à 10% en 1991.



Le directeur du service de reprographie, M. Victor Rosilio.

Par "rebut postconsommation", on entend les déchets de papier en provenance du consommateur (collecte municipale, commerces de détail, maisons privées, etc.).

Par contre, si un papier composé de "rebut postconsommation" contribue dans une plus grande mesure à faire avancer la cause de l'environnement, il coûte toutefois plus cher à produire, étant donné les opérations de manipulation, de tri manuel et de désencrage qui s'ajoutent, par rapport à l'utilisation de "rebut préconsommation". Les "rebut préconsommation" proviennent de déchets de fabrication: rognures d'enve-

loppes, déchets d'ateliers de reliure et d'imprimerie. Les fabricants de papiers les utilisent depuis plusieurs années déjà.

Le désencrage et le blanchiment du papier sont d'autres aspects à considérer. Ils améliorent l'apparence du papier, mais parce qu'ils sont chimiques, ces traitements nuisent à l'environnement.

Des produits en harmonie avec l'environnement

Le service de reprographie ne limite pas son implication. Il utilise actuellement une solution d'imprimerie non polluante. De plus, il compte expérimenter des encres à base d'huile végétale ainsi que des régénérateurs de solvants, pour éventuellement les employer couramment. Une firme spécialisée ramasse aussi tous les produits dangereux.

Quelques chiffres

La population québécoise consomme 1,6 million de tonnes de papier et de carton. Actuellement, 490 000 tonnes sont récupérées, ce qui représente 31%. Or, M. Rosilio rappelle que le ministère de l'Environnement du Québec prétend que le recyclage pourrait diminuer la quantité de déchets solides de 35%. Selon les experts, un papier peut être recyclé de 4 à 7 fois.

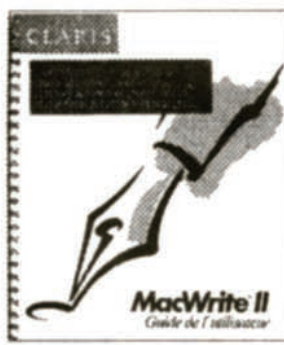
Echanges Paris-X et DSA-UQAM

C'est dans le cadre du protocole d'entente signé, il y a trois ans, entre l'UQAM et l'Université de Paris-X (Nanterre), qu'un groupe de 25 étudiants et professeurs de 3e cycle en psychologie du travail est en voyage d'étude au Québec. Le séjour comporte, comme pour les deux années précédentes, des séances d'information sur les programmes de maîtrise et de doctorat au département des

sciences administratives (DSA), des visites au département de communications, ainsi que dans des constituantes du Réseau, des usines et des cabinets-conseils en gestion. Sur la photo, entourant le recteur de l'UQAM, M. Claude Corbo, la délégation de Paris-X. M. Gilbert Tarrab, professeur-chercheur au DSA, est l'organisateur de ces échanges inter-universitaires.



Éviter la complexité du traitement de texte.



Concessionnaire autorisé

Avec plus de 50 nouvelles fonctions, le nouveau MacWrite® II utilisé avec le puissant Macintosh® de Apple vous donne toute la versatilité et les performances dont vous avez besoin en traitement de texte.

- Importation directe texte/graphique
 - Fusion de documents pour envois multiples
 - Vérification orthographique
 - Édition en prévisualisation
 - Contrôle des caractères sur style et grosseur
 - Modèle à colonnes multiples
- MacWrite II de Claris pour Macintosh Plus, Macintosh SE ou Macintosh II.



**MICRO
BOUTIQUE
Universitaire**

Claris est une marque enregistrée de Claris Corporation. MacWrite est une marque enregistrée de Claris Corporation. Apple, le logo Apple et Macintosh sont des marques enregistrées de Apple Canada Inc.

Communications informatiques: bientôt, un réseau campus

Le service des télécommunications est maintenant responsable des communications informatiques. En conséquence, toute demande de raccordement d'un poste de travail à un réseau ou aux ordinateurs centraux doit lui être acheminée directement. "Toutefois, précise le directeur du service des télécommunications, Réjean Bernard, l'assistance concernant l'utilisation des logiciels d'application en réseau demeure sous la responsabilité du service de l'informatique."

Un projet qu'affectionne particulièrement M. Bernard est sans contredit celui de réseau campus. "Les premières connexions se feront ce mois-ci et tout devrait fonctionner l'été prochain", affirme-t-il.

Un besoin pressant des chercheurs

Le réseau campus répondra à divers besoins. Par exemple, en reliant la quasi-totalité des pavillons, il va permettre l'échange d'informations entre les services et les départements qui seront branchés. De plus, il donnera accès, moyennant certains mécanismes de sécurité,

aux ordinateurs centraux de même qu'à certains réseaux externes, comme le Réseau inter-ordinateur scientifique québécois. "Ce qui ne manque pas d'intérêt, puisque la relation s'établira de pair à pair entre les ordinateurs des chercheurs", insiste M. Bernard. Selon lui, l'accès aux réseaux externes répond à un besoin de plus en plus pressant des chercheurs dans le contexte, entre autres, des centres d'excellence qui impliquent des groupes de recherche éparpillés à l'échelle nationale et internationale.

Des avantages multiples

Voici quelques-uns des nombreux autres avantages que présente le réseau campus: l'élimination des problèmes d'échanges et de conversion entre les technologies Mac et PC; la prise de copies de sécurité centralisée et automatique pour tout usager désireux de se prévaloir d'un tel service; l'amélioration de l'opération des laboratoires sectoriels et la suppression des freins à l'utilisation du courrier électronique. "Bref, il répond à des besoins réels des trois catégories

d'utilisateurs, enseignement, recherche et gestion, tout en optimisant certaines activités des services de l'informatique et des télécommunications", conclut M. Bernard.

Parmi les autres services sous la juridiction des télécommunications, notons: le service téléphonique, la messagerie vocale, le réseau de télécopieurs et le Centre d'application des télécommunications.



Le directeur du service des télécommunications, M. Réjean Bernard.

En Mer du Labrador: comprendre le présent en étudiant le passé

Comprendre la relation entre le gaz carbonique présent dans l'atmosphère et le carbone qui se dépose au fond des océans aujourd'hui, à partir de ce qui s'est passé au cours des derniers 130 000 ans, voilà grosso modo les objectifs du projet "Paléoproduktivité de la Mer du Labrador".

L'entreprise s'inscrit dans le cadre plus vaste de projets spéciaux du CRSNG, d'une durée de trois ans, subventionnés à raison de 90 000 \$ par année et impliquant une collaboration interuniversitaire(1). Le projet s'insère également dans la programmation de la Chaire en environnement CRSNG/Hydro-Québec/UQAM et prend appui sur l'infrastructure analytique du GÉOTOP.

D'abord, prélever de fonds marins des matériaux qui, ensuite transportés à l'UQAM, vont servir à une quinzaine de chercheurs et étudiants dans l'analyse d'échantillons en laboratoire. Une tâche d'au moins deux ans, qui suivra le récent périple scientifique d'une équipe de l'Université en Mer du Labrador. Enfin, les résultats feront l'objet de publications dans

des revues scientifiques.

Pourquoi la Mer du Labrador ?

C'est à bord du CSS Hudson, bâtiment du Bedford Institute of Oceanography, Nouvelle-Écosse, que trois équipes de chercheurs ont fait route de Saint-Jean de Terre-Neuve vers la Mer du Labrador, au sud-ouest du Groenland. Si M. Claude Hillaire-Marcel était chef de mission des équipes, il faut toutefois préciser que chacune des trois poursuivait des travaux particuliers, sans rapport entre eux.

Le CSS Hudson est un navire essentiellement équipé pour le carottage en eau profonde et porte des laboratoires pour le traitement des échantillons. En Mer du Labrador, les chercheurs ont principalement prélevé une quinzaine de carottes en pénétrant les fonds marins sis à 4 000 mètres de profondeur; les sédiments les plus anciens sont les plus bas, et les plus jeunes se superposent au dessus. Un cm d'échantillonnage équivalant à 100 ans, si on fait par exemple



[Dans l'ordre, de gauche à droite, les membres de la mission: Mme Bernadette Quémerais, chercheuse post-doctorale en géochronologie, et M. André Rochon, étudiant à la maîtrise en palynologie. Debout, M. Marc Lucotte, professeur-chercheur, géochimie marine, et M. Pierre Ferland, professionnel, Chaire en environnement.

(1) Chercheurs principaux de l'UQAM: M. Claude Hillaire-Marcel, Mme Anne de Vernal et M. Marc Lucotte; M. Alfonso Mucci, McGill, membre du GÉOTOP; M. Steve Mako, Memorial University, Saint-Jean de Terre-Neuve, et autres chercheurs du Bedford Institute of Oceanography.

descendre une carotte jusqu'à 17 m 4, cela représente tout ce qui s'est déroulé en 170 000 années.

"Il s'agit de reconstruire les environnements marins au cours du dernier cycle climatique - à peu près 130 000 ans. Le meilleur enregistrement continu, c'est le prélèvement de sédiments marins (fossiles, microfossiles et autres) qui s'accumulent régulièrement au fond de la mer et sont représentatifs des conditions de climat. Or, la Mer du Labrador est un endroit stratégique où les courants marins ont un rôle prépondérant, à la limite d'un système purement arctique et d'un autre tempéré par le Gulf Stream. La rencontre de ces deux zones permet d'étudier ces courants dans le passé", expliquent M. Marc Lucotte, chercheur membre de l'expédition, et M. Clément Gariépy, directeur du GÉOTOP. A leur avis, tout porte à croire qu'il y a 130 000 ans, c'était beaucoup plus chaud qu'aujourd'hui. Puis, à un lent refroidissement de plusieurs degrés, 25 000 ans passés, a succédé un réchauffement, spécialement marqué, depuis une centaine d'années, par une perturbation importante du système climatique mondial: le doublement de la quantité de gaz carbonique dans l'atmosphère, un des facteurs de l'effet de serre.

En formation des maîtres Un certificat de 1er cycle est conçu pour les aînés-es

C'est en janvier 91 qu'avec une première cohorte de 45 étudiantes et étudiants, devrait débiter le programme d'éducation sur mesure pour les aînés-es. Il s'agit d'un certificat ès arts de 1er cycle. Son adoption

par la commission des études du 5 juin dernier a fait l'unanimité.

A qui s'adresse le programme? A des femmes en majorité, qui pour la plupart, ont eu une vie active surtout dans les domaines de

l'enseignement, de la santé ou des affaires (secrétariat). Leur scolarité est de niveau secondaire.

Que vient-on chercher dans ce certificat? Certaines personnes âgées souhaitent fréquenter l'Université pour se garder alertes intellectuellement, maintenir une meilleure santé psychologique, bonifier leur part d'engagement social, augmenter leurs connaissances ou enfin, se prendre en charge. D'autres entendent poursuivre une formation spécialisée et se pourvoir d'outils de travail dans le prolongement d'études antérieures (un DEC, par exemple), ou encore, obtenir un travail, devenir agents de changement dans leur milieu, ou encore, décrocher un diplôme universitaire avec la reconnaissance qui s'y attache. Une des clientèles cibles: des parents qui ont défrayé les études universitaires de leurs enfants.

Souplesse et flexibilité

Si on a atteint l'âge correspondant à la pré-retraite ou à la retraite,

c'est-à-dire 50 ans ou plus, si on détient un DEC ou l'équivalent, ou que l'on possède des connaissances pertinentes acquises de façon autodidacte, si on a une maîtrise suffisante du français, si enfin on réussit l'activité d'intégration, on est admissible au programme.

Premier jalon de cheminement, l'activité d'intégration est une mise en situation personnelle vis-à-vis le programme: compte tenu des acquis, de l'expérience de vie, des attentes, et par rapport aux champs d'intérêt offerts, va-t-on choisir le programme ou des activités non créditées? En optant pour le programme, aura-t-on en vue le certificat ou une attestation d'études? Autrement dit, c'est le carrefour entre le certificat, le programme court ou le statut d'auditeur.

Vient ensuite la pédagogie des apprentissages universitaires. C'est l'initiation aux méthodes de recherche, de documentation, de rédaction de travaux. C'est aussi l'occasion de côtoyer l'équipe de professeurs qui assurera

l'encadrement au long des études. Le choix de cours est alors approuvé par un conseil de tuteurs.

A la personne inscrite au certificat, une activité d'étape permettra l'auto-évaluation et partant, le maintien ou la modification de la trajectoire de ses études. En bout de piste, l'activité de synthèse sonnera l'heure du bilan de la formation reçue.

Des blocs indicatifs de cours (arts, développement social, éducation, histoire-géographie, langues et lettres, santé physique et psychologique, technologies nouvelles) ont été retenus après sondages tant auprès des clientèles que des ressources professorales multidisciplinaires. Ces cours, faut-il le mentionner, font partie du répertoire de 1er cycle de l'UQAM.

M. Benoit Jacques, membre de l'équipe qui a initié le projet, a rédigé le document de base du programme. On se renseigne auprès de Mme Gisèle-Légaré Beaudoin, coordonnatrice à la formation des maîtres (poste 8478), ou de M. Jocelyn-R. Beausoleil, nouveau directeur du module de certificats en éducation et responsable de l'implantation du programme (poste 3615).



Venue assister au Congrès des universités du 3e âge à l'UQAM, une délégation chinoise en a profité pour se renseigner sur le programme d'éducation sur mesure pour les aînés-es en formation des maîtres de l'UQAM. Dans l'ordre, de gauche à droite, M. Pei Jiang Ling, vice-président, Association chinoise des universités du 3e âge et directeur de l'Université de Gansu pour les aînés-es; M. Luo Bingquan, membre du conseil de l'Association et directeur délégué de l'Université de Jingling pour les aînés-es; M. Yan Guoquan, vice-président de l'Association et directeur de l'Université d'Harbin pour les aînés-es, ainsi que M. Xiao Caiwei, du comité national de Chine sur le vieillissement. Accompagnés de la Doyenne Mme Micheline Pelletier.

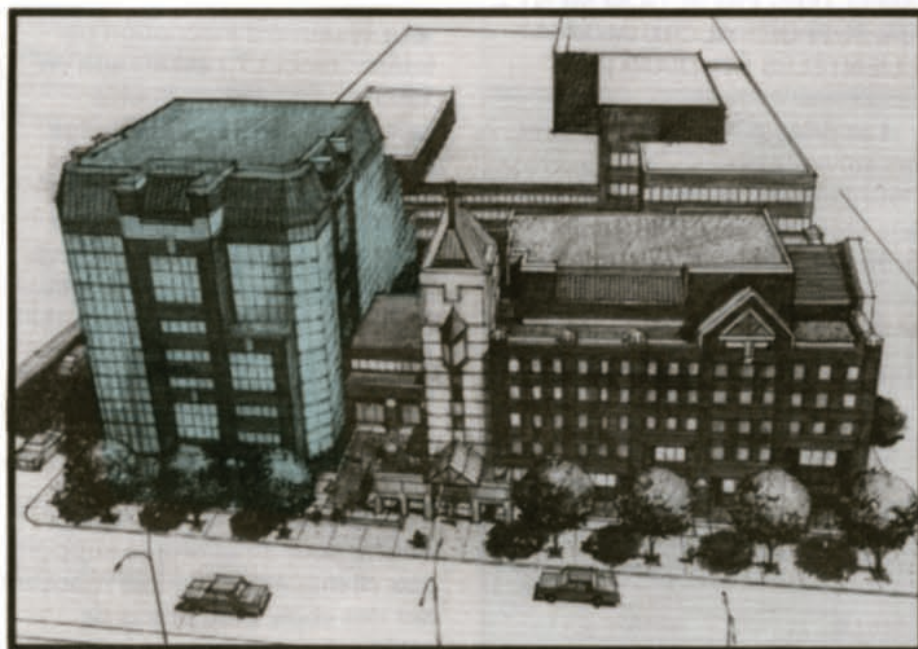
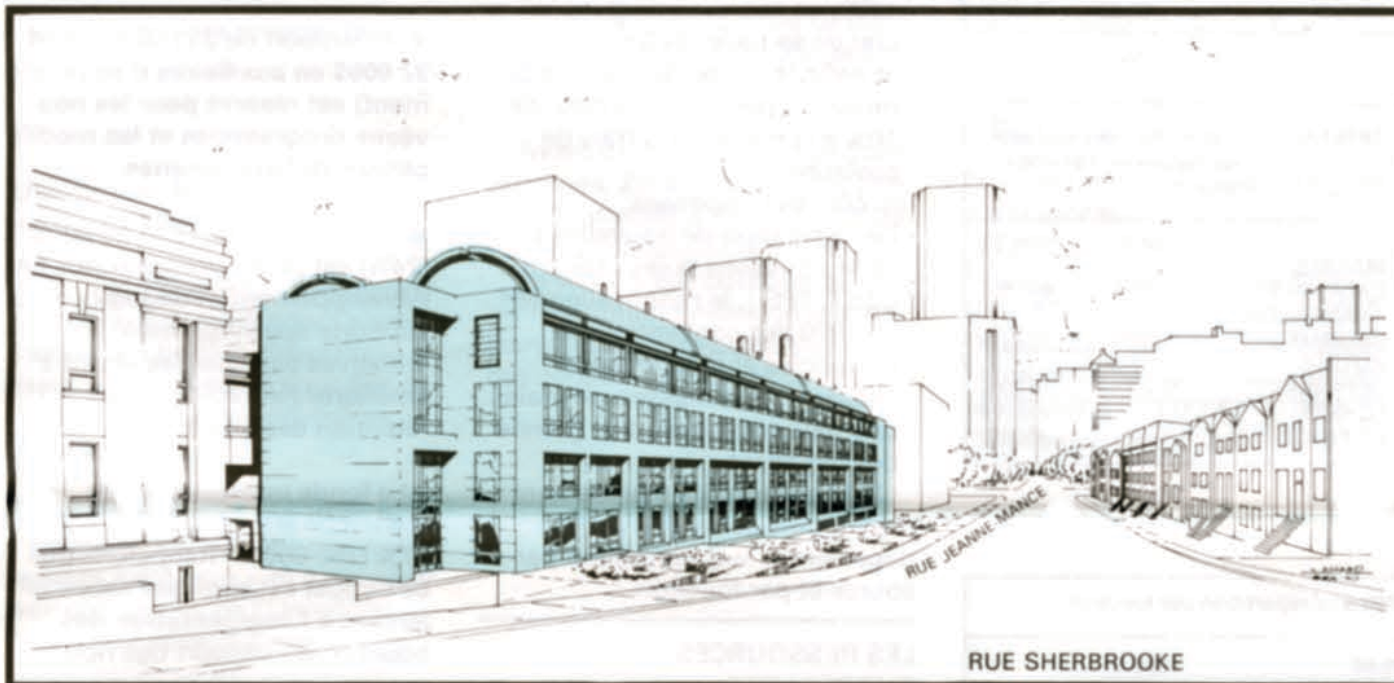
BUDGET 1990-1991

- BUDGET DE FONCTIONNEMENT
- BUDGET D'INVESTISSEMENT

Synthèse préparée par:
Vice-rectorat à l'administration
et aux finances et les services
financiers,
septembre 1990

Encarté
dans l'UQAM
le 1er octobre 1990

Maquette du premier pavillon du complexe scientifique destiné au département de chimie.



Maquette du pavillon destiné au secteur de la Formation des maîtres vu du boulevard René-Lévesque.

BUDGET DE FONCTIONNEMENT

Rétrospective 1989-90

Fonds de fonctionnement sans restriction

Le résultat annuel tel que présenté aux états financiers 1989-90 présente un surplus annuel de 1 177 974\$, puisque l'UQAM a reçu, même si ce n'est que partiellement, des crédits additionnels, dont un redressement de base de 1,2 millions et un ajustement des subventions de loyer.

Ce surplus permet ainsi de réduire le déficit accumulé au 31 mai 1990 à 4 209 407\$, soit 2,4% des revenus de l'année.

Le tableau 1 présente l'évolution sur 5 ans des revenus et des dépenses, du résultat annuel et du déficit accumulé.

Plus explicitement l'amélioration de la situation pour l'UQAM s'explique par une hausse, d'une part de la subvention d'équilibre budgétaire (11 700 000\$) et d'autre part, des autres revenus.

La hausse de la subvention résulte :

- de l'indexation des "dépenses de base";
- de l'ajustement partiel des subventions de loyer;
- des crédits additionnels spéciaux reçus à l'automne 1989 tenant compte d'un ajustement particulier, d'une subvention pour accroître l'excellence et de frais indirects de recherche (administration et soutien);
- du financement des hausses de clientèles étudiantes entre l'année 1987 et 1988 (qui compensait en grande partie le définancement subit l'année précédente) (Tableau 2)..

Globalement, les revenus de 1989-90 ont augmenté de 9,8% par rapport à ceux de 1988-89 comparativement à un accroissement moyen des dépenses de 6,5%.

TABLEAU 1 - Évolution sur 5 ans des revenus et des dépenses, du résultat annuel et du déficit accumulé (en milliers de \$)

	1986-87	1987-88	1988-89	1989-90	1990-91
REVENUS	138916	153685	158804	174405	179303
DÉPENSES	140311	152617	162644	173227	180094
RÉSULTAT ANNUEL	(1395)	1068	(3840)	1178	(791)
DÉFICIT ACCUMULÉ	(2615)	(1547)	(5387)	(4209)	(5000)

Années 1986-87 à 1989-90: États financiers au 31 mai de chaque année
Année 1990-91: Budget initial 1990-91

TABLEAU 2 - Évolution des effectifs étudiants et financement ou (définancement) des variations de clientèles

ANNÉE CIVILE	EETC, Etudiants Equivalents Temps Complet (1)			Financement (définancement) des variations d'effectifs (2)	
	1er cycle	2e & 3e cycles	Total cycles	ANNÉE FINANCIÈRE	DOLLARS COURANTS
1983	17565	1186	18751	1985-86	5601
1984	19043	1307	20350		
1985 Ancien REÇU	20699	1375	22074	1986-87	4693
1985 Nouveau REÇU	19344	1176	20520	1987-88	3427
1986	20351	1176	21527		
1987	19290	1259	20549	1988-89	(2984)
1988	19856	1340	21196	1989-90	2723
1989	19314	1538	20852	1990-91	(989)

(1) Selon le MESS et le système RECU

(2) 1985-86 @ 1989-90, données réelles, 1990-91, données prévisionnelles

Fonds de fonctionnement avec restriction : Recherche et création

Il est également intéressant de constater que le niveau de subventions, contrats et commandes comptabilisés en 1989-90 a atteint plus de 20 millions de dollars, poursuivant ainsi une croissance remarquable.

Compte tenu du solde antérieur, près de 30 millions de dollars étaient à la disposition des chercheurs dont 18 millions ont finalement été affectés aux projets de l'année.

	1989-90 BUDGET INITIAL 01-06-89	1990-91 BUDGET INITIAL 01-06-90
REVENUS	166012	179303
DÉPENSES PAR FONCTION		
Enseignement (101574)	(108049)	
Recherche (F.I.R., Coop. intern., comité des publica- tions et complé- ments de salaires)	(2399)	(2594)
Bibliothèque (8861)	(9574)	
Audio-visuel (2071)	(2231)	
Informatique (5793)	(6339)	
Administration (14692)	(16283)	
Terrains et bâtiments (incluant loyers et taxes)	(25745)	(27417)
Services aux étudiants (services communautaires)	(1758)	(1911)
Entreprises auxiliaires (ventes internes déduites)	(5090)	(5696)
TOTAL DES DÉPENSES	(167983)	(180094)
(DÉFICIT ANNUEL)	(1971)	(791)

	1988-89	1989-90	1990-91
Frais perçus auprès des étudiants	7.70%	7.10%	9.50%
Autres revenus	3.40%	4.70%	5.30%
Subvention d'équilibre budgétaire MESS	88.90%	88.20%	85.20%

	1989-90	1990-91
MASSES SALARIALES	70.00%	69.60%
AVANTAGES SOCIAUX	7.40%	7.90%
AUTRES DÉPENSES	16.20%	16.20%
LOYERS ET TAXES	6.40%	6.30%

TABLEAU 6 - Budget de dépenses 1989-90 et 1990-91 / répartition par fonction

	1989-90	1990-91
ENSEIGNEMENT	60.5%	60.0%
RECHERCHE (FSR seul.)	1.40%	1.44%
ADMINISTRATION	8.70%	9.04%
BIBLIOTHEQUE	5.30%	5.32%
AUDIO-VISUEL	1.20%	1.24%
INFORMATIQUE	3.50%	3.52%
TERRAINS ET BATIMENTS	8.90%	8.89%
LOYERS ET TAXES	6.40%	6.33%
SERVICES ETUDIANTS	1.10%	1.06%
ENTREPRISES AUXILIAIRES	3.00%	3.16%

TABLEAU 7 - Répartition des postes de personnel enseignant et non-enseignant

	1987-88	1988-89	1989-90	1990-91
PERSONNEL ENSEIGNANT				
Professeurs	936.5	948.5	958.5	969.5 (A)
Chargés de cours (budget de masse salariale, 000\$)	12700	16500	15600	16400
Auxiliaires d'enseignement (budget de masse salariale, 000\$)	2000	1900	2000	2000
Nombre de charges de cours ou d'enseignement (B)	6459.2	6503	6461.9	6618.1 (C)
PERSONNEL NON-ENSEIGNANT				
Départements	246	254	263	269
Familles	95	94	94	95
VRER et services	192	196	201	205
VRAC et services	319	353	369	374
VRAF et services	371	381	386	391
Secrétariat général et services	39	44	45	45
Rectorat et Ombudsman				
TOTAL non-enseignant	1262	1322	1358	1379

(A) Inclut les 10 nouveaux postes réguliers plus 1 poste pour la Chaire en environnement; 9 autres postes s'ajouteront en cours d'année (intégration de PSO)

(B) Le nombre de charges de cours inclut les cours jumelés

(C) Les sessions d'automne 90 et d'hiver 91 sont non consolidées

Faits saillants du budget de fonctionnement 1990-91

L'UQAM aborde l'année 1990-91 avec un budget très serré reposant sur un ensemble de mesures d'économie mais permettant de rencontrer l'essentiel de ses obligations et **d'affecter le peu de marge de manoeuvre en priorité au support des clientèles étudiantes et des chercheurs-créateurs.**

Le budget 1990-91 a dû être élaboré dans un contexte toujours difficile pour l'ensemble des universités. Les principales contraintes pour le budget 1990-91 de l'UQAM sont :

- du côté des revenus:

- une sous-indexation chronique des subventions, un définancement de l'ordre de 1 million de dollars pour les baisses de clientèles de 1988 à 1989, un redressement incomplet de sa base de financement et enfin le choix de l'UQAM de ne pas appliquer le corridor de 10% à la hausse des frais de scolarité.

- du côté des dépenses:

- l'implantation de nouvelles lois et de nouvelles taxes (loi 116, CSST, TPS), le renouvellement en 1990 des conventions et protocoles et la tendance à consacrer aux masses salariales une part de plus en plus grande des dépenses.

Les tableaux 3 à 6 présentent les budgets de revenus et de dépenses et leur répartition par source et par fonction.

LES RESSOURCES BUDGÉTAIRES ADDITIONNELLES ONT ÉTÉ AFFECTÉES PRIORITAIREMENT À UN SUPPORT ACCRU AUX CLIENTÈLES ÉTUDIANTES.

Les principales mesures sont les suivantes:
Pour l'ensemble des personnels :
■ la création de 10 postes de professeurs réguliers et de 10

autres postes dont 9 dédiés à l'intégration de professeurs sous octroi et 1 à la création de la Chaire en environnement

■ la régularisation de 19 postes de personnel non enseignant dont (13) directement en lien avec les clientèles étudiantes (départements, familles, laboratoires de micro-informatique). De plus 2 nouveaux postes de cadre sont créés: un poste est affecté à l'Institut des Sciences de l'environnement et un autre à la réalisation de la programmation de la Phase III du Campus, soit le complexe scientifique qui accueillera le département de chimie dans un premier temps et progressivement tout le secteur des sciences. (Tableau 7)

Pour les autres dépenses:

■ Le budget de base **d'acquisition de livres et de périodiques** est augmenté de 13,5%.

■ Un support de 311 000\$ (dont 97 000\$ en auxiliaires d'enseignement) est réservé pour les nouveaux programmes et les modifications de programmes.

■ Un accroissement de 25 000\$ (24%) est prévu pour le **fonds de développement pédagogique** qui supporte spécifiquement les initiatives des familles visant à améliorer l'attraction et la rétention des étudiants.

■ Le fonds institutionnel de recherche (FIR) est augmenté de 17% (286 000\$). Rappelons que ce budget est **appliqué essentiellement à l'augmentation des bourses**, au support des nouveaux chercheurs et au maintien des infrastructures.

■ Le système d'inscription par téléphone (S.I.T.) est étendu en 1990-91 à 20 000 étudiants.

■ Enfin le **fonds de dépannage pour les étudiants est doublé**. Ce fonds permet à un étudiant bénéficiaire du programme de prêts et bourses et en attente de cet argent d'emprunter à l'université jusqu'à 600\$ pour respecter ses engagements et ses paiements de frais de scolarité.

CONCLUSION

Mentionnons que tous ces efforts pour améliorer le support aux clientèles étudiantes reposent sur des choix bien précis de réallocation de masses salariales. Ce qui suppose que pour maintenir le déficit au niveau prévu (791 000\$), ils doivent obligatoirement se réaliser. Cette mesure de l'ordre de 3 000 000\$ demande à tous les membres de la communauté universitaire un maximum de collaboration. L'amélioration du service aux clientèles étudiantes passe par cet effort collectif. ■

BUDGET D'INVESTISSEMENT

Rétrospective 1989-90

Les budgets d'investissement de l'UQAM servent à construire des édifices, procéder à des réaménagements, entretenir des édifices, acheter (ou remplacer) de nouveaux équipements scientifiques, informatiques, audiovisuels et autres ainsi que le mobilier.

Les projets sont financés par le Conseil du Trésor sur présentation et défense par l'Université de dossiers complets pour des fins de constructions et de réaménagements d'édifices, principalement.

Les budgets d'investissement se subdivisent en deux (2) enveloppes soit:

- l'enveloppe annuelle
- l'enveloppe des projets spéciaux.

Utilisation de l'enveloppe annuelle 1989-1990

En mai 1989, le Conseil d'administration autorisait pour l'année 1989-90 un budget d'investissement de **3 314 000 \$** pour fins de réaliser les projets prioritaires prévus.

Au cours de l'année 1989-1990, l'essentiel des budgets d'investissement a été consacré à nouveau aux obligations de l'Université face à son développement (nouveaux professeurs, nouveaux programmes, nouvelles subventions de recherche, informatisation, etc.) aux dépens du renouvellement de son parc d'équipements vieillissants et de l'entretien des édifices.

C'est ainsi que plus de la moitié de l'enveloppe était consacrée aux obligations, urgences, projet Arts IV, SST et impacts inter-enveloppes, tandis que 37% l'était pour le remplacement et l'acquisition d'équipements et que seulement 10% était alloué au maintien en bon état des bâtiments.

Le tableau 1 présente l'évolution des budgets d'investissement au cours des dernières années de même que leur distribution.

L'ENVELOPPE ANNUELLE D'INVESTISSEMENT 1990-91 ET LES PROJETS SPÉCIAUX RETENUS

L'ENVELOPPE ANNUELLE D'INVESTISSEMENT = **3 173 000 \$** À LAQUELLE S'AJOUTENT **2 836 000 \$** D'AUTRES SOURCES, SOIT **6 000 000 \$** RÉSERVÉS PRIORITAIREMENT AUX ACHATS D'ÉQUIPEMENTS

Il s'agit du budget annuel qui permet à l'UQAM d'acheter des équipements scientifiques, informatiques, audio-visuels et autres ainsi que le mobilier, de procéder aux aménagements, d'entretenir ses bâtiments. L'enveloppe disponible cette année, est de **3 173 000 \$** alors que les besoins urgents se chiffrent à plus de 28 millions de dollars.

Avant de satisfaire aux besoins exprimés, 2/3 de cette enveloppe ont été affectés à des obligations ou des décisions déjà prises

Le solde a été distribué selon les recommandations de la sous-commission des ressources et des comités des usagers.

Les principaux projets financés sont:

Obligations et urgence:

- le réaménagement des animaleries, pour éviter que les subventions de recherche ne soient suspendues: 150 000 \$ (1ère phase de 2);
- les créations et modifications de programmes acceptées 320 000\$;
- une réserve pour le projet de construction pour le secteur des Sciences: 400 000\$;
- l'achat d'ordinateurs, en remplacement du DEC 10: 473 000 \$;
- l'achat de logiciels : 60 000\$
- le mobilier et les cloisonnettes pour loger les nouveaux personnels 150 000 \$.
- la rénovation du pavillon Latourelle destiné à accueillir l'Agora de la danse: 150 000 \$ (3ème phase de 4).

Priorités de développement et d'amélioration de service

- les équipements scientifiques: 366 800\$
- les équipements informatiques notamment pour les laboratoires sectoriels: 300 000\$
- les équipements audio-visuels: 100 000\$

- les équipements spécialisés des bibliothèques: 50 000\$
- le revêtement de briques du nouveau Campus Phase I: 100 000\$
- l'achat d'équipements divers : 50 000\$

S'ajoutent à cette enveloppe **2 836 000 \$** de sources diverses soit:

- le plan de rattrapage des équipements scientifiques: **1 176 000 \$**, soit le budget de 1989-90 qui vient seulement d'être confirmé (**588 000 \$**) et celui de 1990-91 prévu au même niveau; les budgets des deux années devant disponibles en 1990-91.
- la Fondation: **300 000 \$**,
- et les achats à partir de subventions et contrats: estimés à **1 165 000 \$** selon les expériences antérieures, fonds qui servent pour des achats d'équipements, et non pour leur installation et leur réaménagement.

Le tableau 2 présente la répartition de l'enveloppe annuelle 1990-91, de même que la répartition des autres crédits obtenus du MESS, de la Fondation UQAM et des subventions de recherche.

TABLEAU 1- Évolution et distribution des budgets d'investissement (enveloppe annuelle)

	1986-87	1987-88	1988-89	1989-90	1990-91
CATEGORIES					
Équipements scientifiques	911000	880000	539000	393000	400000
Équipements de communication	974000	1175000	1113000	1044000	1183500
Pool mobilier et autres équipements non-scientifiques	707000	621000	432000	168000	312200
SOUS-TOTAL EQUIPEMENT	2592000	2676000	2084000	1605000	1895700
Réaménagements et rénovations	1673500	1624000	1914000	1309000	877300
Réserve Arts IV	400000	400000	400000	400000	400000
TOTAL ENVELOPPE ANNUELLE	4665500	4700000	4398000	3314000	3173000
BUDGETS ADDITIONNELS MESS					
Équipements scientifiques		561000	585786	580000	596000
Équipements informatiques (micro)		584000			
Achat de volumes (budget rattrapage)		631000	640953		

Les principaux projets de construction

Le projet de construction de la Phase II

Site Athanase-David

En novembre 1989, le Conseil d'administration accordait un contrat de **48 495 000 \$** à Magil Construction Ltée pour la construction des trois (3) pavillons du site Athanase-David.

Tel que prévu, les travaux devraient se terminer en été 1991 et permettre au secteur des Sciences de la gestion, à la direction de l'Université et aux services administratifs généraux, ainsi qu'au Département de musique d'être logés dans un environnement plus propice au développement des activités universitaires, plus fonctionnel et de meilleure qualité.

Au cours des prochains mois, un scénario d'autofinancement pour la construction (**3 600 000 \$**) et l'opération des espaces de stationnement et de commerce sera présenté.

Le projet de construction de la Phase II-A (relocalisation du secteur de la Formation des maîtres)

Le 31 janvier 1989, l'U.Q.A.M. vendait le pavillon Lafontaine à la Ville de Montréal pour **18 000 000 \$**. Les travaux de planification de ce nouvel édifice, conduits par le Service de la programmation et les représen-



tants des futurs occupants, avancent rapidement puisqu'à sa séance du 30 janvier 1990, le Conseil d'administration adoptait le concept (esquisses) d'aménagement de la Phase II-A et à celle de juin 1990, acceptait les plans et devis préliminaires.

La fin des travaux est toujours prévue pour l'automne 1992.

Le projet du complexe scientifique sur le site des Arts-IV

Les discussions pour le financement du complexe scientifique se déroulent positivement et le Vice-rectorat à l'administration et aux finances espère que le projet sera inscrit au plan quinquennal d'investissement 1990-1995.



Pour gagner du temps, compte tenu de l'exiguïté du pavillon des Sciences et du nécessaire développement du secteur des Sciences, des budgets ont été réservés chaque année à cette fin. Le 29 août 1989, le Conseil d'administration adoptait le concept d'aménagement pour la relocalisation du Département de chimie aux Arts-IV. Les plans et devis préliminaires devraient être présentés bientôt. Rappelons que l'objectif visé est l'aménagement du département de chimie dans le premier pavillon du complexe scientifique en septembre 1992.

Le coût du complexe scientifique est évalué à **61 000 000 \$**

Le projet de l'Agora de la danse

L'incendie du pavillon Latourelle en janvier 1990 a occasionné des retards dans la réalisation du projet de l'Agora de la danse (financé grâce à une subvention de 2,8 millions \$ du ministère des Affaires culturelles) et causé des problèmes au département de danse.

Le total des réaménagements estimé à environ **5 400 000 \$** devraient être terminés d'ici mars 1991.

Le projet de la salle de concert et de danse

Une demande de subvention de **6 000 000 \$** a été présentée au ministère des Affaires culturelles et au ministère des Communications. Elle est reçue favorablement et vient de faire l'objet

d'une autorisation officielle. Rappelons que **2 000 000 \$** de fonds privés (en particulier le don de M. Pierre Péladeau) ont déjà été promis pour ce projet.

Par ailleurs, l'association du Département de musique de l'UQAM avec l'UQAM, Montréal Danse et la Société de Musique contemporaine du Québec assurera le développement réussi, personnalisé et original de cette nouvelle salle montréalaise.

Les projets de résidences étudiantes

Compte tenu des besoins importants en logement des étudiants de l'U.Q.A.M., de la nécessité de consolider la trame urbaine du secteur Saint-Denis et d'animer le campus, le Vice-rectorat à l'administration et aux finances dirige différents groupes de travail avec les autres universités, le Cégep du Vieux-Montréal et des promoteurs privés ayant pour objectif de faire construire des logements étudiants à prix abordable.

CONCLUSION

Une année, à nouveau productive au chapitre des projets spéciaux qui permettront de progresser dans la réalisation du campus 2000, plus fonctionnel et mieux équipé. ■

TABLEAU 2- Enveloppe annuelle d'investissement 1990-91 par priorité et par catégorie et par source de financement (en milliers de \$)

CATÉGORIES	Non-distribué	Aménagement	Equipements scientifiques	Equipements informatiques	Equipements audio-visuels	Bibliothèque	Autres	TOTAL/PRIORITÉ
PRIORITES ENVELOPPE ANNUELLE								
A. Urgence	75							75
B. Obligations		702.3 (a)	33.2 (b)	638.5 (d)	145 (e)		212.2 (f)	1731.2
C. Arts IV	400							400
D. Remplacement/ acquisition équipements scientifiques & communications			366.8	300	100	50		816.8
E. Maintien en bon état des bâtisses						100 (g)	100	
F. Remplacement/acquisition équipements non-scientifiques						50	50	
SOUS-TOTAL ENVELOPPE ANNUELLE	475	702.3	400	938.5	245	50	362.2	3173
AUTRES CREDITS								
MESS								
-Plan de rattrapage			1176 (c)					1176
-Impacts de la Phase II-A		195						195
Fondation			150	100		50		300
Achat à même les subventions de recherche (h)			665	385	115			1165
SOUS-TOTAL AUTRES CREDITS		195	1991	485	115	50		2836
TOTAL ENVELOPPE ANNUELLE ET AUTRES CREDITS	475	897.3	2391	1423.5	360	100	362.2	6009

NOTES

- (a): Dont 150 000\$ pour l'Agora de la danse (décision du C.A.), 150 000\$ pour l'animalerie (300 000\$ répartis sur 2 ans) et 33 500\$ pour nouveaux programmes
 (b): Nouveaux programmes
 (c): Soit 580 000\$ (année 1989-90) et 596 000\$ (588 000\$ pour l'année 1990-91 et 8000\$ de solde sur l'année 1989-90)
 (d): Dont 105 500\$ pour nouveaux programmes, 60 000\$ pour l'achat de logiciels (plan d'application du règlement no.12) et 473 000\$ pour l'achat d'ordinateurs de gestion
 (e): Nouveaux programmes (ans 2 et 3)
 (f): Pour acquisition de mobilier général, cloisonnettes, autres (dont 10 000\$ pour l'achat d'une caméra statique au Service des archives et 2 200\$ pour des équipements en S.S.T.)
 (g): Revêtement de briques du nouveau Campus Phase I (plan décennal partie investissement)
 (h): Basé sur les demandes de subventions autorisées en 1989 et majoré du taux d'augmentation des demandes pour 1990

En géologie appliquée: un projet de 800 000 \$

ACDI-UQAM-MAROC

CIGAM pour "Coopération internationale en géologie appliquée au Maroc". Il s'agit d'un projet d'études portant sur deux régions marocaines, nommément le bassin du Gharb, au nord de Rabat, la capitale, et de la Haute-Moulouya, au sud-est de Rabat. "Des études multidisciplinaires, qui touchent à la géologie, à la minéralogie, à l'hydrogéologie, etc.", précise M. Gilbert Prichonnet, professeur-chercheur aux sciences de la Terre et directeur du GÉOTERAP (Groupe de recherche en géologie de terrain appliquée), maître d'oeuvre de CIGAM. Le projet, d'une durée de cinq ans, est financé par l'ACDI pour près de 800 000\$.

Des enseignants-chercheurs en géologie de l'Université de Rabat s'étaient adressés à l'ACDI qui référait alors le dossier au GÉOTERAP. C'est ainsi qu'à l'au-

tomne 88, une mission de professeurs-chercheurs de l'UQAM, sous la direction de M. Prichonnet, mettait sur pied le projet en définissant ses objectifs et en choisissant les régions cibles. Février 89, l'ACDI acceptait le projet. Et dès mai 89, deux étudiantes, un étudiant ainsi qu'un stagiaire du Maroc arrivaient aux sciences de la Terre en provenance du Maroc.

Des approches nord-américaines

Ces études visent à produire des cartes géologiques meilleures et plus précises des régions mentionnées à partir d'une géologie pratiquée sur le terrain; à dresser des relevés pour mieux comprendre le territoire étudié, et à proposer des modèles d'interprétation.



Première rangée, de gauche à droite, M. M'bamed Aberkam, stagiaire post-doctoral, maître assistant à l'U. de Rabat; M. Gilbert Prichonnet, professeur aux sciences de la Terre et directeur du GÉOTERAP; M. Marc Durand, sciences de la Terre, directeur des études avancées. Debout, de gauche à droite: M. Jamie Bourne, professeur aux sciences de la Terre; M. Michel Lamothe, professeur aux sciences de la Terre; Mme Nawal Bouab, étudiante de maîtrise en sciences de la Terre; M. Driss Oukemeni, enseignant-chercheur, U. de Rabat; M. Ilias Kacimi, étudiant de maîtrise en sciences de la Terre.

Des travaux s'effectuent en coopération avec certains organismes d'État du Maroc afin de répondre à des problèmes pratiques, utiles à la recherche et à ses applications. On songe en particulier à l'environnement, aux questions de ressources, de désertification, à la qualité de l'eau. La collecte des données (divers échantillons) se fait sur le terrain, puis les analyses s'effectuent à l'UQAM où les Marocains ont l'occasion de s'initier aux techniques de laboratoire d'ici. Soit dit en passant, les sujets - mémoires et thèses - portent sur le Maroc. Des projets conjoints élaborés avec les enseignants-chercheurs de Rabat.

"Dans cette perspective de collaboration étroite, nous pouvons entrevoir le transfert au Maroc de certaines approches nord-américaines appliquées à l'enseignement universitaire et éventuellement, la prestation de conférences, l'initiation de programmes de cours, des publications, et bien sûr, la remise de diplômes", note M. Prichonnet.

Projet de collaboration entre l'USÉ et l'UQAM: mise en route en 1991

D'une part, intégrer un ensemble de nouveaux cours de comptabilité, de gestion, de finance corporative, de management, de marketing et d'économie au programme de licence ès sciences comptables et finances de l'Université des sciences économiques d'Ho-Chi-Minh Ville (USÉ) et l'UQAM. D'autre part, assurer l'adéquation du contenu de certains cours existants à l'économie de marché, voilà les grandes lignes du projet de coopération institutionnelle entre le Viet-Nam et les sciences comptables de l'Université.

Le projet envisage en outre des activités de formation au 1er cycle en gestion financière et comptable. Enfin, vu la position importante des Viet-Namiennes en commerce et en affaires, un volet de formation est également au programme de ce côté.

Le Viet-Nam connaît un nouveau marché par une ouverture à l'économie de marché. Notamment, grâce aux efforts du recteur Dao-Cong-Tien de l'USÉ, une réforme, passée il y a deux ans, accordait aux paysans le retour au droit d'utilisation de la terre. C'est

ainsi que le Viet-Nam est redevenu exportateur de riz.

Mission en visite au Québec

Pour mémoire, c'est à l'invitation du recteur de l'USÉ qu'une délégation de trois professeurs des sciences comptables, MM. Guy Goulet, Le-Van-Chau et Réal Labelle, se rendait l'an dernier au Viet-Nam afin d'y rencontrer les autorités universitaires de l'établissement. La mission exploratoire constatait la ferme volonté des intervenants de bénéficier de l'expérience canadienne en matière de gestion et de finance. Un protocole d'entente était alors signé, pavant la voie au présent projet.

Cet été, une délégation universitaire viet-namienne séjournait au Québec où elle a, entre autres, visité le siège social du Mouvement Desjardins à Lévis (il existe un réseau coopératif d'épargne et de crédit au Viet-Nam), de même qu'une fabrique d'articles de sport, un bureau d'ingénieurs conseils, et une firme de conseillers en gestion.

La Chaire en coopération de l'UQAM apporte son support financier au projet qui devrait débiter en septembre 91, sous réserve d'approbation de l'ACDI.



La visite des universitaires viet-namiens à l'UQAM. De gauche à droite, M. Guy Goulet, professeur aux sciences comptables; M. Du-Lo-Giang, vice-recteur de l'USÉ; M. Claude Corbo, recteur de l'Université; M. Ung-Buu, chef du département de finance et de comptabilité à l'USÉ; M. Le-Van-Chau, professeur en sciences comptables à l'UQAM, ainsi que M. Jean-Pierre LeMasson, directeur du bureau de coopération internationale de l'Université.

Voici l'offre 4 plus 2 de Voyageur:
Utilisez 4 billets à prix régulier... obtenez-en 2 gratuits! Valable entre 2 villes spécifiées, avant l'échéance de neuf mois. Aucune restriction sur la date des voyages. Achetez votre Carnet Étudiant 4 plus 2 aujourd'hui même!

Voyageur
 ON CULTIVE LES ÉTUDIANTS.

Legs de 55 000\$ à la Fondation

Mme Esther Trépanier, professeure au département d'histoire de l'art, a légué 55 000\$ à la Fondation de l'UQAM. Dès sa réception, la somme sera placée dans un Fonds de dotation qui portera le nom de Fonds Esther-Trépanier.

Les revenus d'intérêt générés seront utilisés pour la création de deux bourses réservées aux étudiants inscrits aux études avancées en histoire de l'art à l'UQAM. Ces bourses seront destinées plus spécifiquement aux étudiants qui rédigent leur mémoire ou leur thèse, et prioritairement à ceux dont les sujets portent sur l'art canadien ou québécois.

Dans la mesure où les revenus le permettront, deux bourses seront remises annuellement: une de 3 000\$ à un étudiant inscrit au doctorat; une autre de 2 000\$ à un étudiant de la maîtrise.



Le directeur général de la Fondation, M. Guy Bertbiaume, en compagnie de Mme Esther Trépanier, professeure au département d'histoire de l'art.

La création du Fonds Esther-Trépanier constitue le deuxième don par legs testamentaire que reçoit la Fondation de la part de membres de la communauté universitaire.

Stage Nanterre-UQAM



Dans le cadre du protocole d'entente liant le département des sciences administratives (DSA) à la filière de psychologie du travail de l'Université de Paris X Nanterre, et pour la 3e année consécutive, trois étudiants au DESS ont passé un stage de deux mois, cet été, chez SETYM, bureau privé de

gestion de projet, que dirige M. Maxime Crener, professeur au DSA. Sur la photo, à partir de la gauche, M. Yvon-G. Perreault, directeur du DSA; M. Luis Galvis, étudiant; M. Gilbert Tarrab, professeur au DSA et responsable de l'échange France-Québec; M. Didier Javazzo, étudiant, et M. François-Christophe Charlot,

étudiant. Les stagiaires ont été aussi conférenciers dans le programme d'immersion à l'administration du Québec, dans le cadre de la coopération entre le Mexique et le Québec sous la direction de M. Ventosa Andres.

Don à la Fondation de l'Université

L'été dernier, l'entreprise Northern Telecom Canada annonçait un don de 40 000 \$ à la Fondation de l'UQAM. Ce don s'ajoute aux 12 millions \$ et plus recueillis dans le cadre de la campagne 87-92 de la Fondation afin de financer les bourses d'excellence aux étudiants, l'accueil d'universitaires étrangers, le développement de la recherche, l'achat d'équipement scientifique et informatique, ainsi que l'acquisition de ressources documentaires spécialisées.

Premier fournisseur mondial de



Sur la photo, de gauche à droite, le vice-président directeur de Domtar Inc. et vice-président de la Fondation de l'UQAM, M. Raymond Pinard; le vice-président de Northern Telecom pour le Québec, M. Denis Mercier, ainsi que le recteur de l'UQAM, M. Claude Corbo.

systèmes de télécommunications entièrement numériques, Northern Telecom a octroyé en 1989 plus de 800 000 \$ aux universités québécoises dans le cadre de son Programme d'interaction avec les universités. Au cours de cette même année, l'entreprise a investi 730 millions \$ en recherche et développement, soit 12 % de son chiffre d'affaires. Au Québec, elle se classe quatrième quant à ses dépenses en recherche et développement.

Chaire de coopération Guy-Bernier Journées de la coopération à l'UQAM

Comme à chaque année depuis sa création le 27 janvier 1987, la Chaire de coopération Guy-Bernier de l'UQAM, dont la responsabilité incombe à M. Mauro-F. Malservisi, organise durant le mois d'octobre des activités de diffusion et de réflexions sur la place et le devenir des entreprises coopératives dans notre société.

Ces activités s'inscrivent dans le cadre des "Journées de la coopération à l'UQAM" et coïncident plus ou moins avec la semaine de la coopération et la semaine Desjardins. Parmi les activités du programme d'octobre 1990, trois événements particuliers méritent d'être soulignés puisqu'ils interpellent simultanément les universitaires et les intervenants du milieu coopératif en faisant une place prépondérante aux caisses populaires Desjardins. Voici le calendrier des activités:

10 octobre: Atelier de travail sur l'octroi du crédit

Thème: "Cohésion des coopératives d'épargne et de crédit, et diversité de leur logique d'action, premiers résultats d'une étude comparative entre le Crédit

Mutuel en France et le Mouvement Desjardins au Québec"

Endroit: à partir de 9 h à l'Auberge des Gouverneurs, Place Dupuis, 1415, rue Saint-Hubert.

17 octobre: Atelier sur les jeunes et la coopération

Thème: "Stratégies d'intéressement des jeunes à la coopération"

Endroit: à partir de 9 h, à l'Auberge des Gouverneurs, Place Dupuis, 1415, rue Saint-Hubert

23 octobre: Deuxième conférence Guy-Bernier

Titre: "La coopération de l'an 2 000" par M. Michel Belley, professeur de finances et spécialiste de l'entreprise coopérative de l'UQAC

Endroit: à midi, à l'Hôtel Méridien de la Place Desjardins

Pour de plus amples renseignements sur l'une ou l'autre de ces trois activités, prière de communiquer avec M. Mauro-F. Malservisi à 987-3951 ou Mme Anne-Marie Bhéreur à 987-8566.

VIENT DE PARAÎTRE LA PRÉPARATION D'UN COURS



Connaissances de base utiles aux professeurs et aux chargés de cours

par Richard Prigent

1990, 272 p., 24 \$
Editions de l'École Polytechnique

PRÉPARER ET DONNER UN EXPOSÉ



Guide pratique

par Dominique Chassé
Richard Prigent

1990, 42 p., 6 \$
Editions de l'École Polytechnique

POUR COMMANDER

Coopérative étudiante de Polytechnique
Campus de l'Université de Montréal
C.P. 6079, succursale A
Montréal, H3C 3A7

Par téléphone: (514) 340-4857
Par télécopieur: (514) 340-4543
Par courrier: voir adresse ci-dessus

VITE LU

Conférences au module informatique de gestion

Le module d'informatique de gestion vous invite à ses conférences du jeudi dont le thème sera Informatique et Société. Commanditées par DMR Canada, les sujets abordés seront:

- 4 octobre: "La machine humaine et information"
- 18 octobre: "L'évolution du métier d'informaticien"
- 1er novembre: "Les informaticiens à la poursuite de la reconnaissance professionnelle."

Pour obtenir plus d'informations communiquez avec Michèle Delage 987-3664.

Prix France-Québec

M. Michel Grenon a été choisi co-récepteur du Prix France-Québec/Jean Hamelin 1990 pour son ouvrage "L'image de la Révolution française au Québec". M. Grenon est directeur des programmes d'études avancées au département d'histoire et président du Comité montréalais du Bicentenaire.

Enseignement de l'histoire

M. Michel Guay, professeur-chercheur au département d'histoire, a reçu un certificat attestant qu'il fut en nomination pour le titre de "Professor of the Year" du Council for Advancement and Support of Education pour la qualité et la nature de son enseignement. Professeur-chercheur au département d'histoire depuis 1969, spécialisé notamment en égyptologie et en anthropologie, M. Guay a mis au point de nombreux moyens didactiques, audio-visuels et médiatiques pour communiquer et vulgariser l'histoire: circuits de conférences dans les bibliothèques, centres culturels, écoles, par exemple. On lui doit maints ouvrages sur les civilisations. M. Guay remportait l'an dernier le Prix d'excellence en

enseignement, décerné pour la première fois.

Le trophée ACE-WHITWORTH

M. Michel Allard, professeur-chercheur aux sciences de l'éducation et président de la Fédération canadienne des sciences sociales (15 000 membres), a mérité le trophée ACE-WHITWORTH remis annuellement à un scientifique qui s'est distingué par la qualité et l'importance de ses travaux de recherche en éducation. M. Allard est reconnu mondialement pour ses travaux de recherche en didactique des sciences humaines en général et en pédagogie muséale en particulier. Il dirige le groupe de recherche sur l'éducation et les musées ainsi que le groupe interuniversitaire franco-québécois sur la didactique des sciences humaines. Auteur de maints ouvrages et articles, il a été maître d'œuvre de plusieurs collections

Patrimoine radio-TV

Mme Renée Legris a été nommée membre d'honneur de l'Association pour l'étude de la radio et de la télévision canadienne (ASCRT/AERTC) et d'autre part, a été élue présidente de la Société d'histoire du Théâtre du Québec pour l'année 90-91. Professeure au département d'études littéraires, Mme Legris est avantageusement connue pour ses travaux de recherche et de conservation du patrimoine de la radio-diffusion québécoise et de la dramaturgie radiodiffusée et télévisée.

Cinémathèque québécoise

M. Claude Corbo, recteur de l'UQAM, a été nommé membre du conseil d'administration de la Cinémathèque québécoise.

Chorégraphie

M. Jean-Pierre Perreault, professeur au département de danse, a reçu le Prix Jean-A. Chalmers de chorégraphie, lors de l'inauguration du Festival Danse Canada 1990 Northern Telecom, qui s'est déroulé en juin dernier à Ottawa. Co-directeur artistique du Groupe de la Place Royale, puis initiateur de sa compagnie, la Fondation Jean-Pierre-Perreault, il a notamment créé "Joe" et "Stella", oeuvres qui connaissent un retentissement international.

Entente de principe...

suite de la page 1

le demandait pas", a conclu Mme Boulerice.

La direction se réjouit

La vice-rectrice à l'administration et aux finances, Mme Florence Junca-Adenot s'est dit très heureuse de l'entente intervenue: "Il s'agit, a-t-elle précisé, d'un règlement équilibré pour le syndicat et pour l'Université. De plus, le tout s'est déroulé dans un climat de remarquable sérénité et dans un temps relativement court."

Projets pour les fêtes de Montréal 1992

Dans le cadre des fêtes du 350e anniversaire de Montréal, en 1992, voici une liste des projets émanant de diverses sources de la collectivité universitaire, ainsi que leurs initiateurs responsables. Ces projets sont soumis à la Corporation des célébrations.

-Conférence internationale de l'habitation, M. Marc Choko, département de design.

-Livre collectif sur l'histoire de Montréal, M. Jean-Claude Robert et Mme Lise Richer, département d'histoire.

-Vues iconographiques de Montréal, publication de luxe, M. Raymond Montpetit, famille des arts.

-Colloque "Les quartiers anciens dans un monde nouveau", M. Raymond Montpetit, famille des arts.

-Congrès international des étudiants en tourisme, module de gestion et intervention touristiques.

-Colloque sur le tourisme fluvial, UQAM, module de gestion et intervention touristiques, de même que Société de développement du fleuve Saint-Laurent.

-Numéro spécial de la revue TEOROS sur Montréal, M. Marcel Samson, module de gestion et intervention touris-

tiques.

-10Exposition des créateurs contemporains, M. Luc Monette, Galerie de l'UQAM.

-Atlas religieux montréalais du 19e siècle, M. Louis Rousseau, département de sciences religieuses.

-Exposition littéraire populaire "Belle époque", Mme Julia Bettinotti, département d'études littéraires.

-"Portrait photographique de Montréal", M. Daniel Kieffer, département de communications.

-"Au Creuset d'un pays", photographie et montréalité, M. Michel Lessard, département d'histoire de l'art.

-Le Monument national, exposition, Mme Francine Sarrasin, département d'histoire de l'art.

-Congrès international de chimie de synthèse, M. Yvon Pépin, département de chimie-biochimie.

-Architecture et histoire, projet radiophonique, Mme Élisabeth Naud.

-UQAM et communautés ethniques, événement culturel, M. Benoit Lévesque, département de sociologie.

Les Séminaires du LAREHS

Le laboratoire de recherche en écologie humaine et sociale (LAREHS) propose *Les séminaires du vendredi*, d'octobre à mars, entre 10h et 12h, au local W-3020 du pavillon Thérèse-Casgrain. Voici la programmation.

.5 octobre
Face aux détreffes de la mort et du deuil: divers visages de la solidarité, par Johanne Demontigny, dépt. des soins palliatifs, Hôpital Royal Victoria;

.2 novembre
La mort du soigné, la brûlure du soignant, par Serge Marquis, dépt. de santé communautaire, Hôpital Charles-Lemoyne;

.30 novembre
Corps perdant et ritualité inouïe: l'organisation de la vie avant la mort dans deux configurations culturelles québécoises, par Luce Des Aulniers, professeure, études interdisciplinaires sur la mort;

.11 janvier
Le sida dans la littérature contemporaine, par Alexis Nouss, Études françaises, Université Concordia;

.1er février
Les réactions sociales au massacre de Polytechnique, par Joseph J. Lévy, professeur au dépt. de sexologie;

.1er mars
Le mouvement thanatologique

est-il le visage contemporain de la solidarité contemporaine devant la mort?, par Robert Kastenbaum, Journal of death and dying, Omega Institute, Arizona State University.

Pour obtenir des renseignements supplémentaires sur les séminaires du vendredi, on contacte Roger Messier au 987-4523.

**PROGRAMME
VIVRE MIEUX
SANS FUMER**



La méthode scientifiquement éprouvée

TITRES D'ICI

La condition d'artiste: une injustice

"La condition d'artiste semble donc pouvoir se résumer par un marché du travail en pleine expansion et dominé par l'organisation industrielle et marchande, et par une situation de pauvreté et d'exploitation", annonce en préface de l'ouvrage "La condition d'artiste: une injustice" (VLB Éditeur, Outremont, 1990, collection Études québécoises) M. Jean-Guy Lacroix, professeur-chercheur au département de sociologie. Secondé par le Groupe de recherches sur les industries culturelles et l'informatisation sociale, l'auteur trace un portrait d'ensemble complet de la situation socio-économique des artistes interprètes (musiciens, comédiens et danseurs) et des auteurs au Québec.

Boulad-Ayoub éclaire notamment les concepts de liberté, d'égalité et de fraternité qui émergent des symboles et de l'idéologie de l'époque. La publication du livre a bénéficié du support du CRSH. Disponible à la COOP.



Savoir sociologique et transformation sociale

Le 14ième numéro des Cahiers de recherche sociologique dirigé par les professeurs Céline St-Pierre et Jacques Lazure du département de sociologie propose aux lecteurs une réflexion sur l'avenir de la sociologie, les rapports qu'elle entretient avec les autres disciplines des sciences humaines et sociales et sur la valorisation du savoir sociologique. Toutes ces interrogations s'inscrivent dans un moment critique de la discipline où l'on tente de redéfinir ses paradigmes et de préciser les grandes questions qui l'occupent. Plusieurs collaborateurs de courants théoriques importants ont participé à ce numéro.



Université Senghor

Dans le cadre du programme en environnement, qui commence en octobre à l'Université Senghor d'Alexandrie, Égypte, M. Jacques Peltier, professeur-chercheur au département de sciences économiques agira comme coordonnateur (enseignement et encadrement) délégué, alors que Mme Micheline Drapeau, directrice de la bibliothèque des sciences juridiques, consacra une année à la mise sur pied, à l'organisation et au fonctionnement des bibliothèques et du centre de documentation. M. André Hade, professeur-chercheur au département de chimie-biochimie, assume la responsabilité du programme en environnement de l'Université Senghor. Un protocole d'accord a été signé entre l'UQAM et l'Agence de coopération culturelle et technique.

Face aux contraintes budgétaires...

suite de la page 1

"Elle est cependant moins forte que dans les autres universités à cause d'une baisse des clientèles", souligne la vice-rectrice.

Assumer les obligations

"À première vue, ça semble être beaucoup d'argent. Mais nos obligations ont beaucoup augmenté cette année (voir tableau). Nous devons les assumer car l'argent frais est déjà grugé, il n'est plus disponible", estime Mme Junca-Adenot, qui, en passant, indique une tendance plus marquée à l'UQAM que dans les autres universités à dévoluer une part de plus en plus grande aux masses salariales, en particulier à celles du personnel enseignant, soit près de 85 % par rapport à 79,5 %. La signature de la dernière convention SPUQ a entraîné un coût supplémentaire de 884 000 \$ en regard de la précédente.

QUELQUES PRIORITÉS INSTITUTIONNELLES

- * les salaires réguliers indexés et le coût de système (avancement d'échelon, promotions, départs et entrées, pré-retraites);

- * les avantages sociaux, affectés particulièrement par la Loi 116

(en clair, c'est un changement au régime des rentes, qui rend admissible tout employé travaillant plus de 700 heures/année, ou ayant gagné un revenu annuel de plus de 9 695 \$); quant aux nouveaux tarifs de la CSST, il s'agit d'une hausse des contributions amenant un coût additionnel de 446 000 \$ pour l'UQAM; l'implantation de la TPS reste à chiffrer au cours de l'année;

- * les autres catégories de salaires: chargés de cours, auxiliaires d'enseignement, surnuméraires, temps supplémentaire;

- * les dépenses associées aux conventions et protocoles;

- * les principaux contrats (entretien ménager, gardiennage, entretien des équipements scientifiques, informatiques et des bâtiments);

- * les services publics (électricité, taxes, télécommunications);

- * les baux et les frais financiers.

Le budget prévoit en outre la création de 10 postes de professeurs selon la convention SPUQ. Dix autres s'ajouteront en 90-91. Un poste est relié à la création de la Chaire en environnement et neuf découlent de l'intégration de professeurs sous

octroi. Dans le personnel enseignant, 19 régularisations sont approuvées.

Bonne vitesse de croisière

Côté budget d'investissement, avec globalement 65 millions \$ pour l'aménagement de la Phase II, 18 millions \$ pour la construction du pavillon Lafontaine, 3 millions \$ pour le projet Agora de la danse et 2 millions \$ pour la salle de concert, et avec à l'horizon du plus long terme, le projet du complexe scientifique comprenant plusieurs édifices et celui des résidences étudiantes, la vice-rectrice entrevoit une année excellente en projets de construction et budgets afférents.

Mme Junca-Adenot fait pourtant appel à l'ensemble de la collectivité universitaire pour trouver des façons de mieux financer le remplacement des équipements, par le moyen de dons, contrats de recherche, joint-ventures, par exemple. Elle réclame enfin un supplément d'effort pour bonifier les services de support, la qualité de la formation ainsi que le taux de rétention des étudiants.

La théorie de la Gestalt et l'art visuel

Lancé le 26 septembre dernier, l'ouvrage de Madame Fernande St-Martin, professeure au département d'histoire de l'art entend faire la lumière sur l'apport de la psychologie de la Gestalt à l'analyse de l'art visuel. Découvertes voilà plus d'un demi-siècle, les lois gestaltiennes de la perception visuelle attestent des fondements du développement des sciences cognitives, de l'intelligence artificielle et de la sémiologie visuelle. Toutefois ces lois s'inscrivent dans un contexte plus large et relativement méconnu. L'auteure s'est donc penchée sur les textes à l'origine de la théorie et nous propose une re-lecture et une synthèse des propositions les plus dynamiques. Fernande St-Martin redéfinit entre autres choses les mécanismes de base dans la construction des images visuelles et contribue ainsi au regroupement des éléments essentiels à une nouvelle phénoménologie.

Cet essai sur les fondements de la sémiotique visuelle est publié aux Presses de l'Université du Québec.



"Contre nous de la tyrannie"

L'ouvrage "Contre nous de la tyrannie... Des relations idéologiques entre Lumières et Révolution" (Collection Brèches, Éditions Hurtubise HMH, Ville de Lasalle) par Mme Josiane Boulad-Ayoub, professeure-chercheure au département de philosophie, démonte et explique le mouvement des idées-forces qui, au XVIIIe siècle, composaient le bouillon culturel de la Révolution. L'auteure jette un pont entre ceux qui ont pensé la Révolution et ceux qui l'ont réalisée. Mme

"UQAM...prise 21"

L'accueil à la série "UQAM...prise 20", qui a été télédiffusée sur les ondes du réseau CANAL UHF 29, câble 23 à l'hiver 90 et en reprise au cours de l'été, a été à ce point concluant que les services audiovisuels de l'UQAM se sont engagés à produire une toute nouvelle série de 26 émissions, d'une durée d'une heure, qui seront télédiffusées à l'automne 90 et à l'hiver

91 sur les ondes du réseau CANAL et de Radio-Québec. La nouvelle série, qui aura pour titre "UQAM...prise 21" (l'Université a maintenant 21 ans!), voudrait être le reflet le plus fidèle des initiatives et réalisations des professeurs, chercheurs et étudiants de l'Université en même temps qu'une fenêtre sur l'extérieur. Recherchiste: Mme Catherine

Doré, poste 3775. Les heures de diffusion:

CANAL et Radio-Québec, lundi 13 h à 14 h; mercredi 22 h à 23 h; samedi, 23 h à 24 h; dimanche, 19 h à 20 h. Radio-Québec, mardi, 14 h 30 à 15 h 30. Sur la photo, un entretien du recteur, M. Claude Corbo, avec M. Normand Wener, professeur-chercheur au département des communications.



ID-UQAM gagne le concours de "La relève publicitaire"



L'équipe ID-UQAM a remporté le concours "La relève publicitaire" décerné par l'Agence BCP Stratégie Créativité. En lice, deux équipes des HEC et deux de l'UQAM, soit Publicité Mirages et ID-UQAM, le groupe gagnant qui a présenté un projet de campagne à caractère social, ayant pour objectif de refréner la consommation de la drogue chez les jeunes de 15 à 24 ans.

Le concours a mobilisé 14 étudiantes et étudiants parmi les meilleurs en marketing dans chacun des deux établissements. Compétence dans les études, mais aussi capacité à réaliser des choses, à être créatif, à savoir "vendre" un projet, voilà les critères de choix retenus. Des étudiantes et étudiants de communications s'étaient joints aux équipes de l'Université. Sur la photo, à l'extrême gauche, Mme Carole Diodati, finissante au bac. en administration et chef de l'équipe gagnante ID-UQAM; à ses côtés, Mme Mireille Blain, de l'agence BCP; à l'extrême droite, M. Michel Langlois, coordonnateur du programme publicitaire et professeur de marketing à l'UQAM. Le vice-recteur associé à l'enseignement et à la recherche, M. Michel Robillard représentait la Direction de l'Université.

CONDO À VENDRE

(près de L'UQAM)

2c.c. — Meublé
PRIX INTÉRESSANT
financement 10%

tél.: 255-3816

CONFÉRENCES HYDRO-QUÉBEC • UQAM 1990

2 octobre

Nécessité et urgence
Pierre-Marc Johnson
Directeur de recherche
en environnement
Centre de médecine,
d'éthique et de droit
Université McGill

9 octobre

**La réglementation
dans les domaines
scientifiques**
T. Duncan Ellison
Conseiller principal
Direction de l'hygiène
du milieu
Santé et Bien-être
Canada

16 octobre

**Attitudes towards
the Greenhouse Effect**
John Maddox
Rédacteur en chef
Revue *Nature*
Londres, Angleterre

23 octobre

**Grande entreprise
et environnement:
des intérêts divergents**
Bernard Lamarre
Président-directeur
général
Groupe Lavalin



30 octobre

**Potential Impacts
of Global Warming
in northern North
America**
Roger G. Barry
Directeur de recherche
Glaciology and National
Snow and Ice World
Data Center
University of Colorado
Boulder, États-Unis

6 novembre

**Les changements
globaux du climat
et de la circulation
océanique**
Jean-Claude Duplessy
Directeur de recherche
Centre national de
recherche scientifique
Centre des faibles
radioactivités
Gif-sur-Yvette, France

13 novembre

**Human Dimensions
of Global Change**
A. Rodney Dobell
Président de l'Institut
de recherches
politiques
Victoria, Colombie-
Britannique

Entrée libre

Les mardis
du 2 octobre au 13 novembre
17h30

UQAM, salle Marie-Gérin-Lajoie
405, rue Sainte-Catherine Est, Montréal
Métro Berri-UQAM

Pour plus de renseignements : (514) 987-8229, 987-8245



Hydro-Québec



Université du Québec à Montréal

Sous l'égide de la Chaire de
recherche en environnement
Hydro-Québec • CRSNG • UQAM

En achetant chez Micro-Boutique obtenez:
le support technique, le technicien sur place,
une gamme de solution complète Macintosh
et un prêt étudiant de 3000.00 \$ et plus
en un seul endroit.

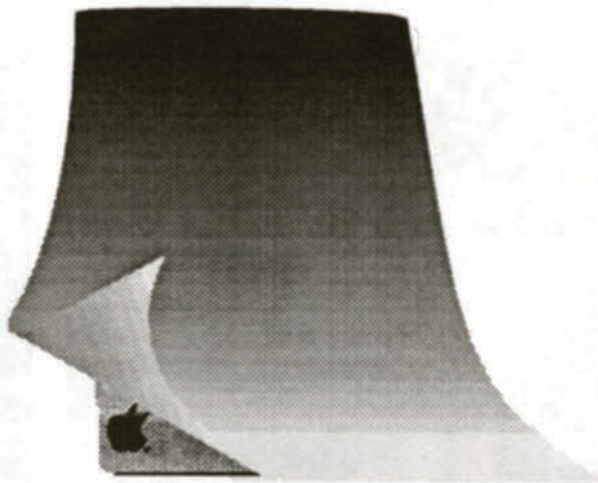
Le pouvoir d'aller plus loin.

AU PAVILLON
HUBERT-AQUIN DEPUIS 1985



**MICRO
BOUTIQUE**
Universitaire

à deux pas des
Services automatisé Desjardins



Concessionnaire autorisé

DÉTAIL LES 17 ET 18 OCTOBRE 1990.

Apple et le logo Apple sont des marques enregistrées de Apple Canada Inc.



**MICRO
BOUTIQUE**
Universitaire

**VENEZ
NOUS
RENCONTREZ**

Tél: 987-3149
Près des guichets automatiques Desjardins
Pavillon Hubert-Aquin niveau métro
Local A-M910

Pack-Mate III



1933.00\$

Un AT tout équipé:

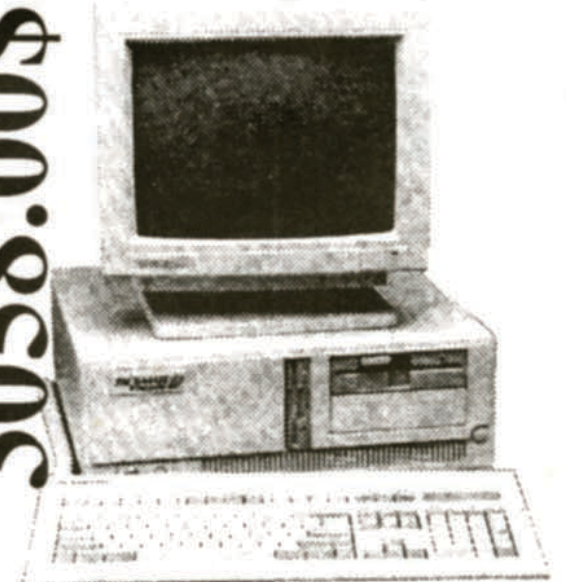
- 2 lecteurs
- modem interne
- disque rigide
- moniteur couleur
- MS-DOS
- ETC...

Un SX tout équipé:

- 2 lecteurs •
- modem interne •
- disque rigide •
- moniteur couleur •
- MS-DOS •
- ETC... •

3058.00\$

Pack-Mate 386XH



**ÊTES-VOUS
PRÊT
POUR UN
PRÊT?**

PACKARD BELL

Le logo Packard Bell est une marque enregistrée de Packard Bell Electronics Inc. Les Pack-Mate 386X et Pack-Mate III sont des marques déposées de Packard Bell Electronics Inc.

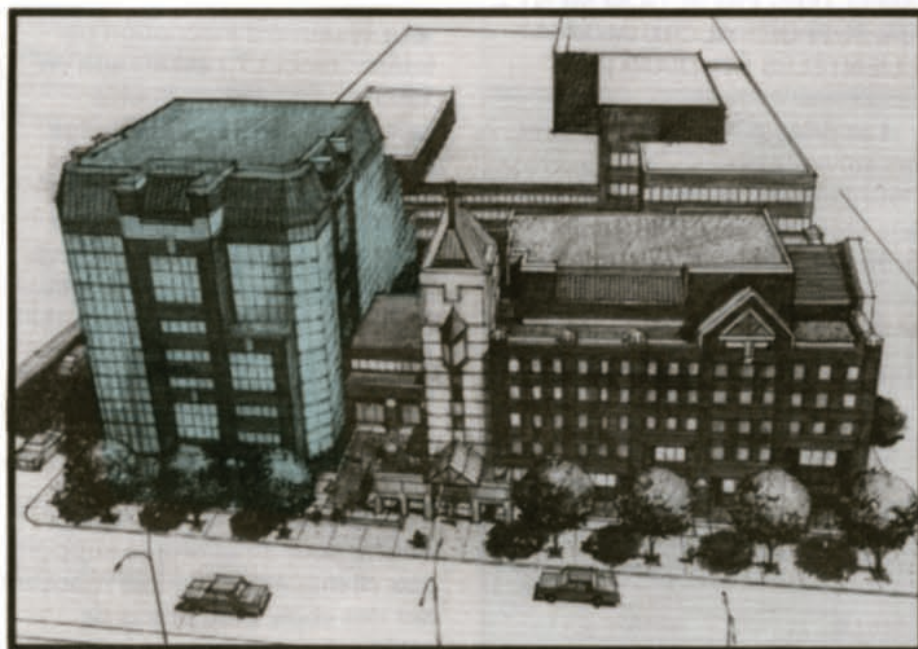
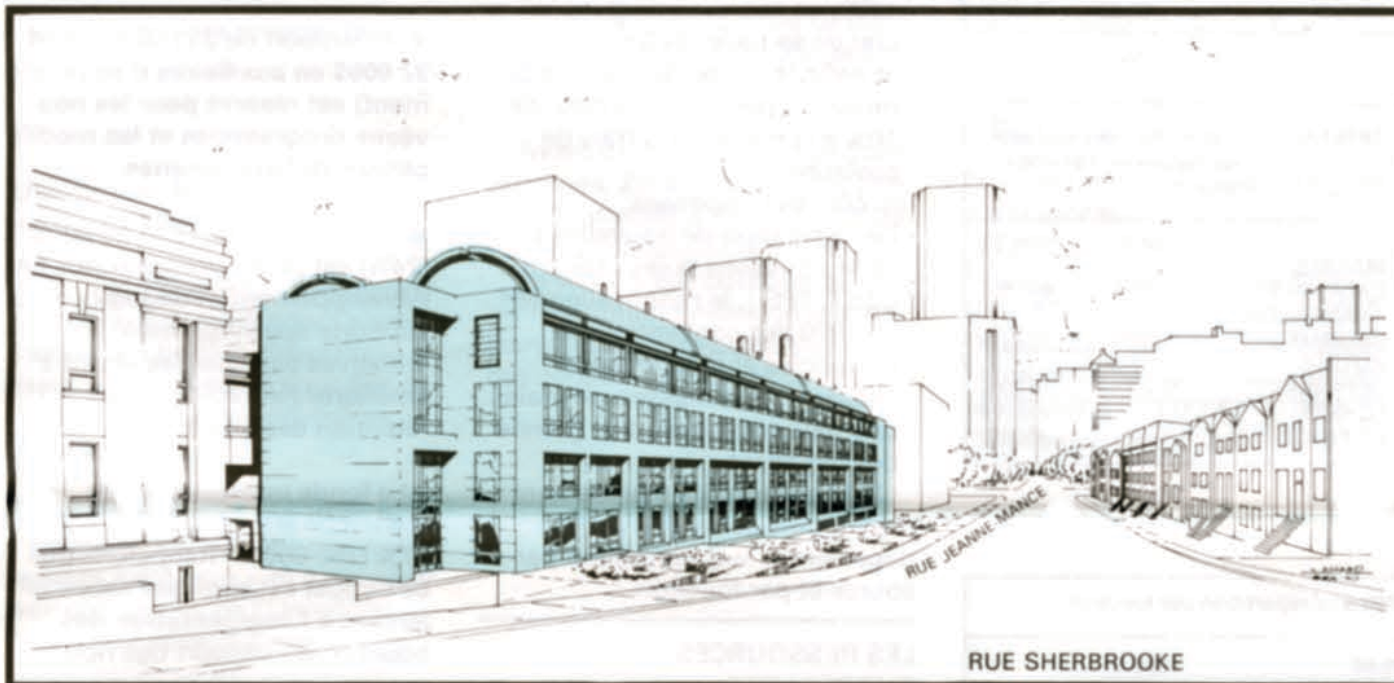
BUDGET 1990-1991

- BUDGET DE FONCTIONNEMENT
- BUDGET D'INVESTISSEMENT

Synthèse préparée par:
Vice-rectorat à l'administration
et aux finances et les services
financiers,
septembre 1990

Encarté
dans l'UQAM
le 1er octobre 1990

Maquette du premier pavillon du complexe scientifique destiné au département de chimie.



Maquette du pavillon destiné au secteur de la Formation des maîtres vu du boulevard René-Lévesque.

BUDGET DE FONCTIONNEMENT

Rétrospective 1989-90

Fonds de fonctionnement sans restriction

Le résultat annuel tel que présenté aux états financiers 1989-90 présente un surplus annuel de 1 177 974\$, puisque l'UQAM a reçu, même si ce n'est que partiellement, des crédits additionnels, dont un redressement de base de 1,2 millions et un ajustement des subventions de loyer.

Ce surplus permet ainsi de réduire le déficit accumulé au 31 mai 1990 à 4 209 407\$, soit 2,4% des revenus de l'année.

Le tableau 1 présente l'évolution sur 5 ans des revenus et des dépenses, du résultat annuel et du déficit accumulé.

Plus explicitement l'amélioration de la situation pour l'UQAM s'explique par une hausse, d'une part de la subvention d'équilibre budgétaire (11 700 000\$) et d'autre part, des autres revenus.

La hausse de la subvention résulte :

- de l'indexation des "dépenses de base";
- de l'ajustement partiel des subventions de loyer;
- des crédits additionnels spéciaux reçus à l'automne 1989 tenant compte d'un ajustement particulier, d'une subvention pour accroître l'excellence et de frais indirects de recherche (administration et soutien);
- du financement des hausses de clientèles étudiantes entre l'année 1987 et 1988 (qui compensait en grande partie le définancement subit l'année précédente) (Tableau 2)..

Globalement, les revenus de 1989-90 ont augmenté de 9,8% par rapport à ceux de 1988-89 comparativement à un accroissement moyen des dépenses de 6,5%.

TABLEAU 1 - Évolution sur 5 ans des revenus et des dépenses, du résultat annuel et du déficit accumulé (en milliers de \$)

	1986-87	1987-88	1988-89	1989-90	1990-91
REVENUS	138916	153685	158804	174405	179303
DÉPENSES	140311	152617	162644	173227	180094
RÉSULTAT ANNUEL	(1395)	1068	(3840)	1178	(791)
DÉFICIT ACCUMULÉ	(2615)	(1547)	(5387)	(4209)	(5000)

Années 1986-87 à 1989-90: États financiers au 31 mai de chaque année
Année 1990-91: Budget initial 1990-91

TABLEAU 2 - Évolution des effectifs étudiants et financement ou (définancement) des variations de clientèles

ANNÉE CIVILE	EETC, Etudiants Equivalents Temps Complet (1)			Financement (définancement) des variations d'effectifs (2)	
	1er cycle	2e & 3e cycles	Total cycles	ANNÉE FINANCIÈRE	DOLLARS COURANTS
1983	17565	1186	18751	1985-86	5601
1984	19043	1307	20350		
1985 Ancien REÇU	20699	1375	22074	1986-87	4693
1985 Nouveau REÇU	19344	1176	20520	1987-88	3427
1986	20351	1176	21527		
1987	19290	1259	20549	1988-89	(2984)
1988	19856	1340	21196	1989-90	2723
1989	19314	1538	20852	1990-91	(989)

(1) Selon le MESS et le système RECU

(2) 1985-86 @ 1989-90, données réelles, 1990-91, données prévisionnelles

Fonds de fonctionnement avec restriction : Recherche et création

Il est également intéressant de constater que le niveau de subventions, contrats et commandes comptabilisés en 1989-90 a atteint plus de 20 millions de dollars, poursuivant ainsi une croissance remarquable.

Compte tenu du solde antérieur, près de 30 millions de dollars étaient à la disposition des chercheurs dont 18 millions ont finalement été affectés aux projets de l'année.

	1989-90 BUDGET INITIAL 01-06-89	1990-91 BUDGET INITIAL 01-06-90
REVENUS	166012	179303
DÉPENSES PAR FONCTION		
Enseignement (101574)	(108049)	
Recherche (F.I.R., Coop. intern., comité des publica- tions et complé- ments de salaires)	(2399)	(2594)
Bibliothèque (8861)	(9574)	
Audio-visuel (2071)	(2231)	
Informatique (5793)	(6339)	
Administration (14692)	(16283)	
Terrains et bâtiments (incluant loyers et taxes)	(25745)	(27417)
Services aux étudiants (services communautaires)	(1758)	(1911)
Entreprises auxiliaires (ventes internes déduites)	(5090)	(5696)
TOTAL DES DÉPENSES	(167983)	(180094)
(DÉFICIT ANNUEL)	(1971)	(791)

	1988-89	1989-90	1990-91
Frais perçus auprès des étudiants	7.70%	7.10%	9.50%
Autres revenus	3.40%	4.70%	5.30%
Subvention d'équilibre budgétaire MESS	88.90%	88.20%	85.20%

	1989-90	1990-91
MASSES SALARIALES	70.00%	69.60%
AVANTAGES SOCIAUX	7.40%	7.90%
AUTRES DÉPENSES	16.20%	16.20%
LOYERS ET TAXES	6.40%	6.30%

TABLEAU 6 - Budget de dépenses 1989-90 et 1990-91 / répartition par fonction

	1989-90	1990-91
ENSEIGNEMENT	60.5%	60.0%
RECHERCHE (FSR seul.)	1.40%	1.44%
ADMINISTRATION	8.70%	9.04%
BIBLIOTHEQUE	5.30%	5.32%
AUDIO-VISUEL	1.20%	1.24%
INFORMATIQUE	3.50%	3.52%
TERRAINS ET BATIMENTS	8.90%	8.89%
LOYERS ET TAXES	6.40%	6.33%
SERVICES ETUDIANTS	1.10%	1.06%
ENTREPRISES AUXILIAIRES	3.00%	3.16%

TABLEAU 7 - Répartition des postes de personnel enseignant et non-enseignant

	1987-88	1988-89	1989-90	1990-91
PERSONNEL ENSEIGNANT				
Professeurs	936.5	948.5	958.5	969.5 (A)
Chargés de cours (budget de masse salariale, 000\$)	12700	16500	15600	16400
Auxiliaires d'enseignement (budget de masse salariale, 000\$)	2000	1900	2000	2000
Nombre de charges de cours ou d'enseignement (B)	6459.2	6503	6461.9	6618.1 (C)
PERSONNEL NON-ENSEIGNANT				
Départements	246	254	263	269
Familles	95	94	94	95
VRER et services	192	196	201	205
VRAC et services	319	353	369	374
VRAF et services	371	381	386	391
Secrétariat général et services	39	44	45	45
Rectorat et Ombudsman				
TOTAL non-enseignant	1262	1322	1358	1379

(A) Inclut les 10 nouveaux postes réguliers plus 1 poste pour la Chaire en environnement; 9 autres postes s'ajouteront en cours d'année (intégration de PSO)

(B) Le nombre de charges de cours inclut les cours jumelés

(C) Les sessions d'automne 90 et d'hiver 91 sont non consolidées

Faits saillants du budget de fonctionnement 1990-91

L'UQAM aborde l'année 1990-91 avec un budget très serré reposant sur un ensemble de mesures d'économie mais permettant de rencontrer l'essentiel de ses obligations et **d'affecter le peu de marge de manoeuvre en priorité au support des clientèles étudiantes et des chercheurs-créateurs.**

Le budget 1990-91 a dû être élaboré dans un contexte toujours difficile pour l'ensemble des universités. Les principales contraintes pour le budget 1990-91 de l'UQAM sont :

- du côté des revenus:

- une sous-indexation chronique des subventions, un définancement de l'ordre de 1 million de dollars pour les baisses de clientèles de 1988 à 1989, un redressement incomplet de sa base de financement et enfin le choix de l'UQAM de ne pas appliquer le corridor de 10% à la hausse des frais de scolarité.

- du côté des dépenses:

- l'implantation de nouvelles lois et de nouvelles taxes (loi 116, CSST, TPS), le renouvellement en 1990 des conventions et protocoles et la tendance à consacrer aux masses salariales une part de plus en plus grande des dépenses.

Les tableaux 3 à 6 présentent les budgets de revenus et de dépenses et leur répartition par source et par fonction.

LES RESSOURCES BUDGÉTAIRES ADDITIONNELLES ONT ÉTÉ AFFECTÉES PRIORITAIREMENT À UN SUPPORT ACCRU AUX CLIENTÈLES ÉTUDIANTES.

Les principales mesures sont les suivantes:

- Pour l'ensemble des personnels : la création de 10 postes de professeurs réguliers et de 10

autres postes dont 9 dédiés à l'intégration de professeurs sous octroi et 1 à la création de la Chaire en environnement

- la régularisation de 19 postes de personnel non enseignant dont (13) directement en lien avec les clientèles étudiantes (départements, familles, laboratoires de micro-informatique). De plus 2 nouveaux postes de cadre sont créés: un poste est affecté à l'Institut des Sciences de l'environnement et un autre à la réalisation de la programmation de la Phase III du Campus, soit le complexe scientifique qui accueillera le département de chimie dans un premier temps et progressivement tout le secteur des sciences. (Tableau 7)

Pour les autres dépenses:

- Le budget de base **d'acquisition de livres et de périodiques** est augmenté de 13,5%.

- Un support de 311 000\$ (dont 97 000\$ en auxiliaires d'enseignement) est réservé pour les nouveaux programmes et les modifications de programmes.

- Un accroissement de 25 000\$ (24%) est prévu pour le **fonds de développement pédagogique** qui supporte spécifiquement les initiatives des familles visant à améliorer l'attraction et la rétention des étudiants.

- Le fonds institutionnel de recherche (FIR) est augmenté de 17% (286 000\$). Rappelons que ce budget est **appliqué essentiellement à l'augmentation des bourses**, au support des nouveaux chercheurs et au maintien des infrastructures.

- Le système d'inscription par téléphone (S.I.T.) est étendu en 1990-91 à 20 000 étudiants.

- Enfin le **fonds de dépannage pour les étudiants est doublé**. Ce fonds permet à un étudiant bénéficiaire du programme de prêts et bourses et en attente de cet argent d'emprunter à l'université jusqu'à 600\$ pour respecter ses engagements et ses paiements de frais de scolarité.

CONCLUSION

Mentionnons que tous ces efforts pour améliorer le support aux clientèles étudiantes reposent sur des choix bien précis de réallocation de masses salariales. Ce qui suppose que pour maintenir le déficit au niveau prévu (791 000\$), ils doivent obligatoirement se réaliser. Cette mesure de l'ordre de 3 000 000\$ demande à tous les membres de la communauté universitaire un maximum de collaboration. L'amélioration du service aux clientèles étudiantes passe par cet effort collectif. ■

BUDGET D'INVESTISSEMENT

Rétrospective 1989-90

Les budgets d'investissement de l'UQAM servent à construire des édifices, procéder à des réaménagements, entretenir des édifices, acheter (ou remplacer) de nouveaux équipements scientifiques, informatiques, audiovisuels et autres ainsi que le mobilier.

Les projets sont financés par le Conseil du Trésor sur présentation et défense par l'Université de dossiers complets pour des fins de constructions et de réaménagements d'édifices, principalement.

Les budgets d'investissement se subdivisent en deux (2) enveloppes soit:

- l'enveloppe annuelle
- l'enveloppe des projets spéciaux.

Utilisation de l'enveloppe annuelle 1989-1990

En mai 1989, le Conseil d'administration autorisait pour l'année 1989-90 un budget d'investissement de **3 314 000 \$** pour fins de réaliser les projets prioritaires prévus.

Au cours de l'année 1989-1990, l'essentiel des budgets d'investissement a été consacré à nouveau aux obligations de l'Université face à son développement (nouveaux professeurs, nouveaux programmes, nouvelles subventions de recherche, informatisation, etc.) aux dépens du renouvellement de son parc d'équipements vieillissants et de l'entretien des édifices.

C'est ainsi que plus de la moitié de l'enveloppe était consacrée aux obligations, urgences, projet Arts IV, SST et impacts inter-enveloppes, tandis que 37% l'était pour le remplacement et l'acquisition d'équipements et que seulement 10% était alloué au maintien en bon état des bâtiments.

Le tableau 1 présente l'évolution des budgets d'investissement au cours des dernières années de même que leur distribution.

L'ENVELOPPE ANNUELLE D'INVESTISSEMENT 1990-91 ET LES PROJETS SPÉCIAUX RETENUS

L'ENVELOPPE ANNUELLE D'INVESTISSEMENT = **3 173 000 \$** À LAQUELLE S'AJOUTENT **2 836 000 \$** D'AUTRES SOURCES, SOIT **6 000 000 \$** RÉSERVÉS PRIORITAIREMENT AUX ACHATS D'ÉQUIPEMENTS

Il s'agit du budget annuel qui permet à l'UQAM d'acheter des équipements scientifiques, informatiques, audio-visuels et autres ainsi que le mobilier, de procéder aux aménagements, d'entretenir ses bâtiments. L'enveloppe disponible cette année, est de **3 173 000 \$** alors que les besoins urgents se chiffrent à plus de 28 millions de dollars.

Avant de satisfaire aux besoins exprimés, 2/3 de cette enveloppe ont été affectés à des obligations ou des décisions déjà prises

Le solde a été distribué selon les recommandations de la sous-commission des ressources et des comités des usagers.

Les principaux projets financés sont:

Obligations et urgence:

- le réaménagement des animaleries, pour éviter que les subventions de recherche ne soient suspendues: 150 000 \$ (1ère phase de 2);
- les créations et modifications de programmes acceptées 320 000\$;
- une réserve pour le projet de construction pour le secteur des Sciences: 400 000\$;
- l'achat d'ordinateurs, en remplacement du DEC 10: 473 000 \$;
- l'achat de logiciels : 60 000\$
- le mobilier et les cloisonnettes pour loger les nouveaux personnels 150 000 \$.
- la rénovation du pavillon Latourelle destiné à accueillir l'Agora de la danse: 150 000 \$ (3ème phase de 4).

Priorités de développement et d'amélioration de service

- les équipements scientifiques: 366 800\$
- les équipements informatiques notamment pour les laboratoires sectoriels: 300 000\$
- les équipements audio-visuels: 100 000\$

- les équipements spécialisés des bibliothèques: 50 000\$
- le revêtement de briques du nouveau Campus Phase I: 100 000\$
- l'achat d'équipements divers : 50 000\$

S'ajoutent à cette enveloppe **2 836 000 \$** de sources diverses soit:

- le plan de rattrapage des équipements scientifiques: **1 176 000 \$**, soit le budget de 1989-90 qui vient seulement d'être confirmé (**588 000 \$**) et celui de 1990-91 prévu au même niveau; les budgets des deux années devant disponibles en 1990-91.
- la Fondation: **300 000 \$**,
- et les achats à partir de subventions et contrats: estimés à **1 165 000 \$** selon les expériences antérieures, fonds qui servent pour des achats d'équipements, et non pour leur installation et leur réaménagement.

Le tableau 2 présente la répartition de l'enveloppe annuelle 1990-91, de même que la répartition des autres crédits obtenus du MESS, de la Fondation UQAM et des subventions de recherche.

TABLEAU 1- Évolution et distribution des budgets d'investissement (enveloppe annuelle)

	1986-87	1987-88	1988-89	1989-90	1990-91
CATEGORIES					
Équipements scientifiques	911000	880000	539000	393000	400000
Équipements de communication	974000	1175000	1113000	1044000	1183500
Pool mobilier et autres équipements non-scientifiques	707000	621000	432000	168000	312200
SOUS-TOTAL EQUIPEMENT	2592000	2676000	2084000	1605000	1895700
Réaménagements et rénovations	1673500	1624000	1914000	1309000	877300
Réserve Arts IV	400000	400000	400000	400000	400000
TOTAL ENVELOPPE ANNUELLE	4665500	4700000	4398000	3314000	3173000
BUDGETS ADDITIONNELS MESS					
Équipements scientifiques		561000	585786	580000	596000
Équipements informatiques (micro)		584000			
Achat de volumes (budget rattrapage)		631000	640953		